

cadences

L'ACTUALITE DES CONCERTS ET DE L'OPERA

© Marco Borggreve

Nelson Goerner

Piano

Borodine Le Prince Igor

+ Elena Schwarz direction

Jeanine
Roze
PRODUCTION

45^e saison

Concerts
du Dimanche Matin

[N° 329 DÉCEMBRE 2019]

LA VIE PREND UN SENS

**RADIO
NOTRE
DAME**



FM 100.7 - RADIONOTREDAME.COM

FM 100.7 - RADIONOTREDAME.COM





© Bernard Martinez

Il y a 45 ans...

Jeanine Roze créait les Concerts du Dimanche Matin ! Cette longévité suscite l'admiration, de même qu'un succès public qui ne se dément pas. Ce qui étonne encore plus, c'est la passion intacte qui habite Jeanine Roze et que les aléas de la vie musicale n'ont nullement entamée – nous savons tous à quel point il est difficile d'être un producteur privé à Paris. Parfois du découragement, certes, mais jamais de renoncement. Peut-être doit-elle cette volonté inébranlable aux géants qu'elle côtoyait il y a 45 ans, Barbara dont elle fut la secrétaire ou Jean-Louis Barrault qui lui ouvrit son théâtre lorsqu'elle quitta la variété pour se lancer dans la musique classique. Tous les qualificatifs lui ont été attribués : « La Dame du dimanche matin », « La Fée-Musique du dimanche », « L'électron libre ». Tous sont légitimes, aucun ne décrit pleinement cette figure incontournable de la scène musicale. Il faudrait en fait les agréger pour rendre justice à Jeanine Roze. Y.T.



© National Portrait Gallery

2



© Jean-Baptiste Millot

6



© Juan Carlos Hernández

14

SOMMAIRE

LES DOSSIERS

Händel , Le Messie	2
Borodine , Le Prince Igor	4

À PARIS

Portrait Nelson Goerner	8
-----------------------------------	---

L'ACTUALITÉ DES CONCERTS Justin Taylor, clavecin	6
------------------------------------------------------------	---

PIANO La nouvelle Athènes	12
-------------------------------------	----

DIRECTION Elena Schwarz	14
-----------------------------------	----

SAISON À LA LOUPE Jeanine Roze	10
------------------------------------------	----

EN FAMILLE	14
-------------------	----

LES CONCERTS

À PARIS	15
ET EN ÎLE-DE-FRANCE	

SÉLECTION CD NOËL	23
--------------------------	----

À VOS AGENDAS	28
----------------------	----

Cadences • ISSN 1760 - 9364 • édité par les Concerts Parisiens • SARL au capital de 10 000 euros • 21, rue Bergère 75009 Paris • Tél. 01 48 24 40 63 • Fax 01 48 24 16 29 • Siret 44156960500013 • Directeur de la publication : Philippe Maillard • Publicité : tél. 01 48 24 40 63, publicite@cadences.fr • Rédacteur en chef: Yutha Tep • Chef de rubrique : Élise Guignard • Ont participé à ce numéro : Floriane Goubault, Michel Fleury, Michel Le Naour • Conception graphique: ASTRADA design • Diffusion: Sophie Borgès, sborges@cadences.fr • Impression: RPN-Groupe Prenant, Vitry-sur-Seine • Tirage: 50 000 exemplaires • Abonnement: 9 n°s 40 €

CITEO
Dimanche associatif
nouveau vie à nos produits.



ACADÉMIE MUSICALE
PHILIPPE JAROUSSKY

L'heure exquise

« La lune blanche luit dans les bois
de chaque branche par une voix... »
Vestaine



MERCREDI
11 DÉCEMBRE 2019
20H AUDITORIUM
DE LA SEINE MUSICALE

HOMMAGE À LA MUSIQUE FRANÇAISE

par les Jeunes Talents de la Promotion Ravel et Philippe Jaroussky,
Geneviève Laurenceau, Christian-Pierre La Marca et David Kadouch

Händel

Le Messie

RÉGULIÈREMENT DONNÉ À L'ÉPOQUE DES FÊTES, CHEF-D'ŒUVRE DE L'ORATORIO EN LANGUE ANGLAISE, LE MESSIE EST L'UNE DES ŒUVRES LES PLUS POPULAIRES DE HÄNDEL.

Après plusieurs années couronnées de gloire dans le domaine de l'opéra italien, Händel voit ses œuvres dramatiques de plus en plus boudées par le public londonien. Le succès populaire de *The Beggar's Opera* (1728), un *ballad opera* de John Gay et John Christopher Pepusch, convainc le compositeur que le public aspire désormais à un nouveau type de divertissement, en langue anglaise. De plus, les difficultés économiques que connaissent ses différentes Académies, le succès rencontré par la reprise, en 1732, de son oratorio *Esther* et l'interdiction, en 1737, de donner des opéras pendant le Carême à Covent Garden poussent le compositeur à changer son fusil d'épaule. Après une nouvelle saison d'opéra italien désastreuse en 1741, Händel abandonne définitivement ce genre pour se consacrer à l'oratorio. C'est Charles Jennens, amateur de musique et homme de lettres éclairé, déjà l'auteur du livret de *Saül* (un précédent oratorio de Händel), qui propose au compositeur un texte sur le sujet du Messie. En juillet 1741, Jennens écrit à son ami Edward Holdsworth : « *J'espère qu'il y mettra tout son génie et son talent, afin que la composition puisse surpasser toutes ses œuvres antérieures, car le sujet dépasse tous les autres.* » Fidèle à ses habitudes, Händel compose très rapidement : il commence à travailler le 22 août 1741 et achève son oratorio le 14 septembre suivant.



Portrait de Händel attribué à Baltazar Denner.

Le 15 décembre – Chapelle Royale de Versailles

Collegium 1704, Václav Luks (direction)
J. Winkel (soprano), B. Schachtner (contre-ténor), K. Adam (ténor), K. Stražanac (basse).

Le 23 décembre – Philharmonie

Le Concert Spirituel, Hervé Niquet (direction). K. Gauvin (soprano), S. Prina (mezzo), R. Charlesworth (ténor), B. Smiljanic (basse).

Invité par le lord lieutenant d'Irlande à donner une série de concerts à Dublin, Händel part en novembre, emportant avec lui la partition de son nouvel oratorio. *Le Messie* sera créé le 13 avril 1742 au Music Hall de Fishamble Street. Après une répétition générale très appréciée laissant présager une forte affluence lors de la première, les dames sont priées de venir sans robe à panier et les hommes sans leur épée, de manière à pouvoir accueillir le plus de monde possible dans la salle, d'une capacité de 600 personnes. Le succès escompté est au rendez-vous : 700 personnes sont venues assister au concert et le total des gains (400 livres sterling) est entièrement reversé à des œuvres de bienfaisance. On peut lire dans le *Dublin Journal* : « *Les mots nous manquent pour exprimer le ravissement exquis qu'il a offert à un public admiratif venu nombreux. Le sublime, le grandiose et le tendre, mis au service des mots les plus nobles, les plus majestueux et émouvants, conspiraient à transporter et à charmer le cœur et l'oreille ravis.* »

L'année suivante, le 23 mars 1743, *Le Messie* est joué à Covent Garden à l'occasion de la saison d'oratorios donnés lors du Carême. Malheureusement, l'œuvre ne reçoit pas un accueil aussi chaleureux qu'à Dublin. On reproche essentiellement au *Messie* de jouer des textes sacrés dans l'environnement profane (voire perverti !) qu'est le théâtre, lieu de divertissement avant tout. On peut lire dans un journal de Londres : « *Un oratorio est un acte religieux ou n'en est pas un. Si c'en est un, je demande si le théâtre est un temple convenable pour sa célébration, et si une compagnie d'acteurs sont les dignes ministres de la parole de Dieu [...]. Quelle profanation du nom et de la parole de Dieu cela représente-t-il d'en faire un usage aussi frivole ?* » Pressentant l'hostilité à venir, Händel avait pourtant passé sous silence le titre véritable de son œuvre en annonçant simplement « *un nouvel oratorio sacré* ». Précaution inutile pour les puritains, empressés de s'offusquer...



© Petra Hajská



© Eric Manas

Václav Luks à gauche et Hervé Niquet à droite donneront chacun leur vision de cette œuvre sacrée.

Une synthèse des influences

La popularité du *Messie* doit beaucoup à Jennens qui a su compiler avec art les différents textes bibliques. L'ensemble forme une vaste méditation, sans narration directe ni personnage dramatique. En trois parties, le livret traite de l'annonce de la venue du Christ, de la Passion et de la Résurrection, et enfin offre une réflexion sur la Rédemption. La musique d'Händel trahit les diverses influences du compositeur. Ainsi, l'oratorio est très proche de ses opéras italiens : forme en trois parties (avec ouverture à la française), alternance d'airs et de récitatifs, importance de l'aria da capo, figuralismes expressifs pour traduire en musique le texte. Mais on y trouve également des similitudes avec la passion germanique (rôle prépondérant du chœur, développement de l'arioso dans les parties solistes, récitatif accompagné plutôt que sec) et les anthems de la musique chorale anglaise. L'instrumentation est très sobre : en plus des cordes, hautbois, bassons et timbales, Händel emploie les trompettes de manière ponctuelle pour un effet saisissant à l'image de l'intervention soliste dans « *The trumpet shall sound* ». Tout l'oratorio tend vers la tonalité majestueuse de ré majeur, qui explose dans les chœurs de l'« *Hallelujah* » et du « *Amen* » final.

Après la création londonienne mitigée en 1743, Händel redonna plusieurs fois son oratorio, le modifiant en fonction des circonstances et des interprètes. *Le Messie* trouve rapidement son chemin dans le cœur du public. Après la mort du compositeur, il connaîtra plusieurs remaniements, plus ou moins heureux, à commencer par celui de Mozart en 1789, mais sans jamais perdre de sa popularité.

● Floriane Goubault

19 OPÉRA ROYAL 20

CHÂTEAU DE VERSAILLES

250 ANS
1770-2020

CORIGLIANO
LES FANTÔMES DE VERSAILLES

Opéra mis en scène
Nouvelle production - Première en France
Orchestre de l'Opéra Royal, Joseph Colaneri
Jay Lesenger, mise en scène
4, 5, 7 et 8 décembre

OFFENBACH: LA PÉRICHOLE

Opéra mis en scène
Chœur de l'Opéra National de Bordeaux
Les Musiciens du Louvre, Marc Minkowski
Romain Gilbert, mise en scène
19, 20, 21 et 22 décembre

NOËL À LA CHAPELLE ROYALE

De Lalande
GRANDS MOTETS
Ensemble Correspondances
Sébastien Daucé
8 décembre

Haendel
LE MESSIE
Collegium 1704, Václav Luks
15 décembre

Bach
MAGNIFICAT
La Chapelle Harmonique
Valentin Tournet
20 décembre

Praetorius
MESSE DE NOËL
Gabrieli Consort & Players
Paul McCreesh
21 décembre

Informations - Réservations
www.chateauversailles-spectacles.fr • +33 (0)1 30 83 78 89
@chateauversailles.spectacles @OperaRoyal
@chateauversailles

VERSAILLES CHÂTEAU DE VERSAILLES LE FIGARO

Alexandre Borodine

Le Prince Igor

DANS CETTE ÉPOPÉE LYRIQUE RUTILANTE DE COULEURS, ISSUE DU SOL DE LA RUSSIE ET DE L'IDENTITÉ CHARNELLE DE SES HABITANTS, LES TRADITIONS Russe ET ASIATIQUE SE FONDENT EN UNE SOMPTUEUSE ET ENVOÛTANTE TAPISSERIE ORIENTALE.

Entre Russie et Orient

Il était bien placé pour cela, car son père était un prince caucasien, et sa mère, russe (bâtard, il fut déclaré comme le fils d'un serf de son père, Porphyre Borodine, et élevé par sa mère). De fait, l'essentiel de sa production assume ce double lignage. Comme les autres membres du « Puissant petit groupe », Borodine partagea son existence entre la musique et des activités professionnelles dans un tout autre domaine : il était médecin et chimiste de talent (il avait étudié avec Mendeleïev) : si l'on joint à cela une philanthropie et une bonté naturelle l'inclinant à aider et à soigner tous ceux qui frappaient à la porte de son appartement de Pétersbourg, beaucoup de soucis liés à la fragile santé de son épouse phthisique (par ailleurs remarquable pianiste) et une hyper-sociabilité contribuant à augmenter encore sa dispersion et le désordre de sa vie, on demeure confondu qu'il nous ait laissé des chefs-d'œuvre tels que sa symphonie n° 2 ou son opéra *Le Prince Igor*. Musicien du dimanche ? « Oui, répondait Borodine, mais dimanche est le jour du Seigneur ! » Autodidacte, il avait plus de science que bien des diplômés du conservatoire, et s'efforçait d'écrire une fugue chaque jour afin de garder la main. Et d'ailleurs, quel contrepoint, splendide, naturel et attestant son admiration et sa pratique de Bach la symphonie n° 2 ne déploie-t-elle pas ! Si l'on ajoute un instinct très sûr de l'harmonie et de l'instrumentation, et une imagination féconde dans ce domaine, on aura compris que cette symphonie est l'un des sommets de l'art symphonique russe. S'y épanche le tempérament d'un barde au sens le plus élevé : même si elle ne se réfère à aucun programme précis, on y respire l'atmosphère des vieilles légendes héroïques de la Russie médiévale, de cette éternelle Russie dont les slavophiles s'attachaient à retrouver, perpétuer et magnifier les sources. On pense, en écoutant Borodine, à une magnifique icône rutilante de couleur harmonique et

Borodine est certainement l'une des figures les plus sympathiques de l'École russe du XIX^e siècle, c'est aussi l'une des plus importantes. Pourtant, ses œuvres (peu nombreuses, il est vrai) ne font qu'une apparition parcimonieuse au programme des salles de concert parisiennes. Il est loin de connaître la vogue d'un Tchaïkovski ou d'un Moussorgski. Même Rimski-Korsakov, dont le lustre s'est considérablement terni en France au cours des soixante dernières années, semble encore aujourd'hui mieux loti. On sait que Borodine, avec ses quatre comparses (Moussorgski, Rimski, Balakirev et César Cui) constitua vers 1860 le célèbre Groupe des Cinq dont le projet était de doter le répertoire instrumental, symphonique et lyrique russe de pages authentiquement nationales, en opposition avec les œuvres de Rubinstein et de Tchaïkovski, jugées cosmopolites et germanisantes. Puiser dans le riche folklore russe et dans la musique liturgique orthodoxe afin de parler une langue musicale conforme à l'atavisme, adapter les formes venues d'occident (sonate, symphonie, poème symphonique et drame lyrique) à cet héritage culturel : tels étaient les objectifs des Cinq. À cet égard, Borodine sut s'inspirer de la riche sève mélodique et des particularismes harmoniques non seulement de la Russie, mais aussi de l'Orient.



© Costa/Leemage

La Russie éternelle a inspiré de grandioses fresques à ce barde au souffle puissant.

Du 25 novembre au 26 décembre – Opéra Bastille

Orchestre & Chœur de l'Opéra de Paris, Philippe Jordan (direction)
Avec I. Abdrakzakov, E. Stikhina, P. Černoch, D. Ulyanov, A. Rachvelishvili...



© Sergey Misenko



© Johannes Ifkovits

orchestrale ou à l'une de ces toiles historiques saisissantes de réalisme que l'on peut admirer à la galerie Tretiakov ou au Musée russe de Pétersbourg. Le mouvement lent, opulent, gorgé de sève russe, élève son récit poignant sur de somptueuses harmonies : un véritable tapis d'Orient brillant de tous ses feux. Ravel ne s'y trompait pas, qui avait fait adopter l'héroïque fanfare ouvrant cette symphonie comme mot de passe de ses camarades « Apaches ».

Une fresque épique rutilante

Ces qualités se retrouvent, portées à un degré plus haut encore, dans l'opéra *Le Prince Igor*, composé à la même époque. Le livret, de la main de Borodine, s'inspire du Dit du *Prince Igor*, une sorte de *Chanson de Roland* russe du XIII^e siècle, relatant la campagne d'Igor, prince de Poutivl, contre les Tartares qui ravageaient alors le sud de la Russie. Suppliés par le peuple de remettre leur départ en raison de présages défavorables (une éclipse de soleil), Igor et son fils Vladimir partent à la poursuite des Polovtsiens, une tribu tartare autrefois repoussée jusqu'aux rives du Don par le prince Sviatoslav de Kiev, père d'Igor. En leur absence, la ville de Poutivl est gouvernée par le beau-frère d'Igor, la prince Golitsky, sybarite rabelaisien et insouciant, adulé par le peuple qu'il flatte. Igor est vaincu et fait prisonnier avec Vladimir par Kontchak, dont l'armée marche sur Poutivl. Dans le camp polovtsien, Vladimir s'éprend de Kontchakovna, la fille du khan. Par loyauté, Igor repousse les propositions du traître tartare Odour de les aider à s'évader, lui et son fils. Il chante la nostalgie de sa patrie, de sa liberté et de sa chère épouse Yaroslavna, et repousse les propositions de paix de Kontchak. D'une grande noblesse également, ce dernier tente de le distraire par des danses d'esclaves (les célèbres *Danses polovtsiennes*). Les guerriers tar-



© Ilya Korotkov

Ildar Abdrazakov (basse) à gauche, Philippe Jordan (direction) au centre et Elena Stikhina (soprano) ci-dessus seront à l'affiche de cette nouvelle production du Prince Igor.

REPÈRES

1833 : naissance le 12 novembre à Saint-Pétersbourg

1850-56 : études de médecine et de chimie à l'Université de Saint-Pétersbourg

1858 : docteur en médecine

1861 : découvre la condensation aldolique (chimie organique)

1862 : se joint au « Puissant petit groupe » (les Cinq)

1862-67 : *Symphonie n° 1*

1869-76 : *Symphonie n° 2 « Epique »*

1869-1887 : *Le Prince Igor*

1880 : poème symphonique *Dans les steppes de l'Asie centrale*

1882 : *Quatuor n° 2*

1887 : meurt d'un infarctus le 27 février à Saint Pétersbourg

1890 : création du *Prince Igor*, achevé par Rimski-Korsakov et Glazounov, au Théâtre Mariinsky de Saint-Pétersbourg, le 4 novembre

tares affirment avec martialité leur volonté de poursuivre la guerre, de piller et de tuer. Les prisonniers russes persuadent Igor d'accepter les propositions d'Odour et de fuir avec son fils. Dépitée que ce dernier ne lui propose pas de se joindre à eux, Kontchakovna donne l'alarme et seul Igor réussit à s'évader. Admiratif du courage et de la hauteur d'âme d'Igor, Kontchak refuse de faire exécuter Vladimir dont ses sujets réclament la tête : il épousera sa fille et deviendra leur allié. Igor, revenu à Poutivl, est accueilli triomphalement et Golitsky, « l'usurpateur », devra lui céder la place.

L'auteur a opposé ses deux ascendances : l'univers russe d'Igor et des habitants de Poutivl, l'univers asiatique de Kontchak et du camp des Polovtsiens. Le diatonisme modalisant de la sphère russe contraste avec le chromatisme du domaine oriental ; cette dualité se retrouvera d'ailleurs dans certaines œuvres de Rimski-Korsakov (*Katschéï*) et même dans *L'Oiseau de Feu* de Stravinski. La pesanteur, une certaine gaucherie habilement dosée, un hiératisme de « guerrier de pierre » (Marcel Schneider) parent ces pages d'une irrésistible fascination : « on évoque en écoutant Borodine les héros de la Russie légendaire avec toute leur pesanteur, leur gaucherie mais aussi leur grandeur d'âme » (Michel Rostislav Hofmann) ; en d'autres moments, quel charme insinuant et sensuel, en ces voluptueuses et orientalisantes harmonies par lesquelles Borodine s'affirme un coloriste né ! Davantage que d'une intrigue dramaturgique (les personnages s'apparentent d'ailleurs davantage aux symboles de la mythologie qu'aux complexes psychologiques), il s'agit bien plutôt d'une sorte de polyptique médiéval, juxtaposant des fresques brossées à traits larges et généreux et rehaussées de couleurs vives. Même sur les épisodes tendres et lyriques pèse une lourdeur massive. Comme l'écrit Michel Rostislav Hofmann, « *Borodine a taillé [sa musique] dans le roc et l'a coulée dans l'airain. Il est grandiose et hiératique - jamais grandiloquent - et ce hiératisme se manifeste d'une façon particulièrement frappante dans le prologue du Prince Igor* ». Parachevées par Rimski-Korsakov et Glazounov après la mort de l'auteur, ces pages sublimes possèdent une puissance d'évocation et sont imprégnées d'un idéal noble et communicatif qui permettront de fuir notre ténébreuse et sinistre actualité pour se réfugier, l'espace d'une soirée, dans la reconfortante clarté des valeurs éternelles de la Russie des tsars.

● Michel Fleury

Jean-Philippe Collard

piano

THEATRE
DES
CHAMPS-ÉLYSÉES
15 AVENUE MONTAIGNE
— PARIS —

Chopin
Fauré
Granados

En concert le 17 janvier – 20 h

Rés. : 01 49 52 50 50

www.theatredeschampselysees.fr

En librairie dès le 9 janvier



« La musique est le lien ténu qui unit les hommes. Elle résiste aux conflits, apaise les douleurs, enchante l'âme.

Elle sera toujours là quand nous partirons et sa souveraineté ne cessera de s'étendre. »

MPSZ

© William Beauregardet pour La Dolce Volta

Jérôme Pernoo, direction musicale

le 7 décembre (SALLE CORTOT)



© Jean-Baptiste Millot

Petite pépite de trouvailles musicales et d'humour, *Le Carnaval des animaux* fut composé en 1886 par Camille Saint-Saëns. Il conçut son œuvre comme une parenthèse de fantaisie, destinée à faire rire. Elle fut jouée à l'occasion du Mardi gras. Saint-Saëns y fait défiler tout un cortège comique d'animaux, offrant une

partition idéale pour découvrir les timbres des instruments. Elle sera mise en parallèle pour ce concert avec *Jurassic Trip* de Guillaume Connesson. On pourra entendre les jeunes talents du Centre de musique de chambre de Paris, placés sous la direction musicale de **Jérôme Pernoo**, dans ce « Carnaval des animaux (préhistoriques) » !

Adèle Charvet, mezzo

le 9 décembre (THÉÂTRE DES BOUFFES DU NORD)



© Marco Borggreve

S'il y a bien une étoile montante actuellement dans le paysage lyrique français, c'est bien la mezzo **Adèle Charvet**. Son talent est clamé partout et la jeune artiste multiplie les beaux projets. Dotée d'une voix au timbre chaleureux et d'une personnalité rayonnante, elle fait merveille notamment dans la mélodie. Pour ce récital,

un florilège de pièces anglaises et américaines a été choisi (Britten, Vaughan Williams, Barber, Copland...) Par leurs couleurs et leurs rythmes, elles évoquent un mélange de Broadway et de poésie. Au piano, une retrouve une star de l'accompagnement, Susan Manoff, complice des plus grandes voix d'aujourd'hui.

Message, Fortunio

du 12 au 22 décembre (OPÉRA COMIQUE)



© Benoît Linero

Comédie lyrique en quatre actes, *Fortunio* est peut-être l'un des seuls succès d'André Messager dans le genre de l'opéra, le compositeur ayant plutôt construit sa carrière autour de l'opérette. Tiré du *Chandelier* d'Alfred de Musset, *Fortunio* interroge sur toutes les facettes de l'amour dans un mélange de sérieux et de légèreté. En

2009, Denis Podalydès et **Louis Langrée** en avait fait un spectacle inoubliable, que l'on retrouve aujourd'hui avec bonheur. Aux côtés de l'Orchestre des Champs-Élysées et du Chœur Les Éléments, une équipe de chanteurs français parmi les plus doués dans ce répertoire a été rassemblée. La saison 2019 de l'Opéra Comique se conclura ainsi en beauté.

COUP DE CŒUR

Justin Taylor, clavecin

le 14 décembre (HÔTEL DE VILLE DE NEUILLY-SUR-SEINE)



© Jean-Baptiste Millot

Les passionnés de musique ancienne (mais pas seulement) retrouveront avec un immense plaisir les Concerts de Noël de la Ville de Neuilly-sur-Seine organisés lors des trois derniers week-ends de décembre avant les fêtes de fin d'année. Comme à son habitude, cette série désormais très courue alignera des artistes de premier plan. On

aura une oreille particulièrement attentive, le 14 décembre, pour les *Variations Goldberg* de **Justin Taylor** qui est, rappelons-le, le Premier Prix du très prestigieux Concours de clavecin de Bruges (c'était en 2015). Le jeune virtuose a déjà plusieurs fois abordé cet Himalaya de la littérature pour clavier : gageons qu'il se présentera avec encore plus d'aisance. La programmation prodiguera d'autres délices : la Compagnie La Tempête de Simon-Pierre Bestion dans un véritable spectacle élaboré autour des *Vêpres* de Rachaminov (8 décembre), la toute jeune et déjà très demandée Guilde des Mercenaires du cornettiste virtuose Adrien Mabire dans la musique vénitienne du *Seicento* (15 décembre), la formidable Emmanuelle Bertrand dans les *Suites pour violoncelle* de Bach dont l'enregistrement chez Harmonia mundi vient d'être publié (21 décembre) et, pour couronner majestueusement cette édition, les *Vêpres de la Vierge* de Cozzolani, la grande découverte musicale de cette saison, avec I Gemelli fondé par le ténor Emiliano Gonzalez-Toro (22 décembre). Une dernière chose : l'entrée est libre, il n'y a donc aucune raison d'hésiter !

Rodolphe Briand, ténor

du 13 au 15 décembre (THÉÂTRE MARIGNY)



© J. Dollé

Continuant sur sa lancée d'explorer des œuvres perdues, le Palazzetto Bru Zane, en coréalisation avec le Théâtre Marigny, décide cette fois de faire renaître un type de lieu de concert qui fut très en vogue à Paris au XIX^e siècle mais qui nous est moins familier aujourd'hui : le café-concert. Ces lieux de rencontres et d'échanges sociaux

et artistiques permirent une grande effervescence créatrice à leur époque. Le ténor **Rodolphe Briand** donnera un bel aperçu de ce qu'était le répertoire qu'on y entendait et saura facilement recréer l'atmosphère particulière de ces concerts, ayant débuté comme comédien-chanteur. Au piano, Vincent Leterme l'accompagne dans ce retour dans le temps.

**Salle Cortot**

SÉRIE ROMANTIQUE - 4 CONCERTS

**Mercredi 11 décembre 20 h****Schumann à la recherche de l'esprit romantique**

Mélodrames, Romances, Carnaval, Kinderszenen...

Olga Pashchenko piano,

Jed Wentz récitant, Soldat

Laura Granero piano & Ensemble Marie-Soldat

**Mercredi 18 décembre 20 h****Le voyage de Johann-Christoph-Friedrich Bach**

A. Zylberajch, A. Delage, P. Grisvard pianofortes,

V. Lièvre-Picard ténor, R. Bernabé violon,

F. Gallon violoncelle

**Vendredi 20 décembre 20 h****Dans un salon... avec Franz Schubert**

Trio op.99, Le Pâtre sur le Rocher, Impromptus op 142, 90

Edoardo Torbianelli piano & Wietse Beels violon

& Fernando Caida-Greco violoncelle,

Dmitry Ablogin piano

Benjamin d'Anfray piano & Ensemble Lelio

**Vendredi 7 février 20 h****Dans les salons parisiens sous le 1^{er} Empire**

Inauguration piano Erard 1806, Dussek, Steibelt, Beethoven

Piet Kuijken, Eloy Orzaiz piano,

Marta Ramirez violon

Luca Montebugnoli piano & Ensemble Hexameron

Réservations : lanouvelleathenespianosromantiques.com

22 € plein tarif, 18 € tarif membres, 10 € tarif réduit, Pass 4 concerts

Salle Cortot, 78 rue Cardinet 75017 Paris – Métro Malesherbes



Mécénat Musical Société Générale est le mécène principal de « La Nouvelle Athènes - Centre des pianos romantiques »



Nelson Goerner

Le poète parle

ADOUBÉ PAR MARTHA ARGERICH QUI LUI A TRÈS TÔT APPORTÉ SON SOUTIEN, NELSON GOERNER APPARTIENT AU GOTHA DE LA GALAXIE PIANISTIQUE. AVEC INTELLIGENCE ET SÉRÉNITÉ, IL A SU SE FORGER UN LARGE RÉPERTOIRE OÙ LE ROMANTISME TIENT LA PLUS GRANDE PART À L'IMAGE DE SON RÉCITAL PARISIEN.



© Marco Borggreve

D'une politesse exquise, le pianiste argentin Nelson Goerner possède une simplicité de ton qui met son interlocuteur immédiatement à l'aise. Ce disciple de Maria Tipo au Conservatoire de Genève – une classe où il enseigna également durant un an et demi – est totalement investi dans la musique qui lui apporte tous les bienfaits de l'âme et une reconnaissance internationale dont il ne fait pas une fin en soi. Remettant sans cesse sur le métier un art que l'on sait immense, son langage d'interprète exprime un équilibre, une générosité et une clarté présents dans un jeu suprêmement élégant d'une perfection qui ne recule pas, au besoin, devant l'expression d'une violence contenue : « *Je ne peux pas répéter le même programme pendant une année comme certains de mes illustres confrères et préfère revenir à intervalles*

Le 9 décembre – Théâtre des Champs-Élysées

Schumann : Blumenstück op. 19
Brahms : Sonate n° 3 op. 5
Liszt : Funérailles, Jeux d'eau à la Villa d'Este, Rhapsodie espagnole

DU TAC AU TAC

Votre partition pour une île déserte ? **La Sonate « Hammerklavier » de Beethoven faute de pouvoir emporter une bibliothèque dans les bras.**

Le métier que vous auriez aimé exercer en dehors de celui de musicien ?

Chimiste, et plus encore spécialiste des plantes médicinales que j'ai aimé reconnaître dès mon enfance en Argentine.

La qualité que vous appréciez le plus chez un musicien ? **L'honnêteté.**

Votre compositeur préféré ? **Chopin avant tout, mais il n'est pas le seul dans mon Panthéon.**

Votre rêve le plus fou ? **Pouvoir entendre les grands pianistes du passé se produire devant moi.**

Le livre qui vous a le plus marqué ? **« Je suis » de Nisargadatta Maharaj (1897-1981), un livre de sagesse d'un gourou auquel je me réfère sans cesse.**

réguliers sur des partitions connues ou les laisser en jachère pendant une dizaine d'années afin de retrouver le bonheur de la redécouverte. Il faut laisser le temps faire son œuvre. » Il est vrai que la carrière de cet artiste – plus porté à la contemplation qu'à la quête médiatique – s'est imposée dans l'Hexagone à la manière de grands interprètes du passé qui occupèrent le devant du pavé au mitan de leur vie : « *Malgré les disques que j'avais enregistrés, en particulier les Etudes d'exécution transcendante de Liszt ou un florilège Rachmaninov, c'est à partir de la gravure du CD Debussy que je me suis mieux fait connaître. Cela a été un jalon et l'aboutissement d'une recherche personnelle car il y avait des références énormes en la matière tel Benedetti-Michelangeli. Il m'a fallu trouver ma propre interprétation petit à petit en intégrant l'héritage des anciens mais aussi en livrant ma propre conception, et je crois que le public l'a compris. »*

Un programme savamment distillé

En ouverture de concert au Théâtre des Champs-Élysées, dont le programme s'avère plantureux, Nelson Goerner propose avec *Blumenstück* de Schumann une pièce rarement jouée : « *On est dans une sorte de rêve et la magie opère. C'est un morceau tendre, fragile et poétique qui nous transporte dans un univers mi-clos dans lequel Schumann excelle, entre chien et loup. »* Johannes Brahms est ensuite à l'honneur avec la *Troisième Sonate op. 5* dont le pianiste argentin vient de donner une magnifique version au disque (pour le label Alpha) : « *Je joue la Troisième Sonate de Brahms depuis l'âge de vingt-cinq ans et j'y reviens continuellement ; elle me bouleverse toujours autant et je l'interroge sans cesse. Le mouvement lent est proche de la tragédie mais il y a aussi une ardeur et une impertinence chez un si jeune homme. Brahms possède en lui toute*



© Jean-Baptiste Millot

une connaissance de la musique du passé et la condense comme Beethoven a pu le faire dans la Sonate « Hammerklavier. » La seconde partie du récital est entièrement dévolue à Liszt qu'il a souvent abordé et dont il connaît les facettes les plus diverses : « Funérailles, sixième page des Harmonies poétiques et religieuses est entré récemment dans mon répertoire. Je suis très touché par son côté tragique contemporain de la mort de son ami Chopin. Liszt y exprime toute la tragédie de la répression par les Autrichiens de la Révolution hongroise de 1848. On a une image de ce compositeur souvent déformée ; il est considéré à tort comme un pianiste virtuose et tape-à-l'œil alors qu'il possède en lui le sentiment de l'au-delà. Dans une certaine mesure, c'est un prophète, et comme tous les prophètes, incompris. Les Jeux d'eau à la Villa d'Este sont à cet égard révolutionnaires tant ils annoncent Debussy et Ravel avec des effets stéréophoniques et une prise en compte de la dimension spatiale qui fait partie de la réflexion des compositeurs d'aujourd'hui. Pour finir, j'ai inscrit la Rhapsodie espagnole bien sûr plus décorative, mais très véloce et au caractère volatil. Liszt réinvente les danses et les parfums d'Espagne avec une imagination sidérante. »

Un horizon sans limite

Malgré une montée en puissance de ses activités, Nelson Goerner n'abandonne pas l'enseignement même s'il ne peut s'y

consacrer autant qu'il le voudrait : « Il m'importe de transmettre mon expérience bien que je n'aie qu'une petite classe à la Haute École de Musique de Genève, classe qui cependant m'apporte beaucoup de satisfaction grâce à quelques élèves particulièrement motivés. »

Après avoir abordé avec le soutien de l'Institut Chopin de Varsovie des partitions rares comme les Concertos de Paderewski ou de Martucci, ou encore enregistré des œuvres pour piano et orchestre de Chopin avec le regretté Frans Brüggen et les instruments d'époque de l'Orchestre du XVIII^e siècle sur un fascinant piano Erard de 1849, notre pianiste aux doigts ailés toujours en quête de nouvelles aventures musicales s'est lancé un nouveau défi en s'attaquant à *Iberia* d'Albeniz dont on connaît les redoutables difficultés : « C'est un génie doté du feu sacré qui a atteint une forme de perfection pianistique. »

En projet également, la gravure des deux Concertos de Maurice Ravel avec l'Orchestre Halle de Manchester sous la direction de Sir Mark Elder : « Je me produis le plus souvent en récital et moins avec orchestre, mais cela ne dépend pas de moi. En moyenne, j'assure une soixantaine de concerts par an et cela me suffit amplement car il faut garder du temps pour réfléchir et progresser dans son art. J'ai toujours quelque chose dans mon horizon. » En octobre dernier, le public de l'Auditorium de Radio France a pu réaliser combien son exécution du Concerto n° 5 « L'Empereur » de Ludwig van Beethoven, en osmose avec le Philharmonique de Radio France et Myung-Whun Chung, avait atteint des sommets de poésie. Au Théâtre des Champs-Élysées – une salle parisienne qu'il connaît bien pour s'y produire chaque année dans le cadre des concerts de Jeanine Roze –, Nelson Goerner aura l'occasion une nouvelle fois de prouver que la musique est avant tout le langage du cœur et que la virtuosité n'en est que le vecteur privilégié.

● Michel Le Naour

3 CD



Johannes Brahms

Sonate n° 3, Variations Paganini
1 CD Alpha Classics



Claude Debussy

L'Isle joyeuse
Images Livre I
Études Livre II
Estampes
1 CD Alpha-Classics



Sergeï Rachmaninov

Concerto n° 3, Sonate n° 2 op. 36,
Études-tableaux op. 39,
Préludes n° 2, 5 & 12,
Transcriptions pour piano
BBC Philharmonic, Vassily Sinaisky
(direction)
Coffret de 2 CD Cascavelle

Les Concerts du Dimanche Matin de Jeanine Roze

45 ANS DE FIDÉLITÉ AVEC UNE PASSION CHEVILLÉE AU CORPS, JEANINE ROZE S'EST IMPOSÉE COMME UNE PERSONNALITÉ INCONTOURNABLE DE LA MUSIQUE CLASSIQUE. LES CONCERTS DU DIMANCHE MATIN, QU'ELLE PRODUIT DEPUIS 1975, ONT APPORTÉ UN REGARD NEUF PAR LEUR EXIGENCE DE QUALITÉ ET LEUR OUVERTURE À LA JEUNE GÉNÉRATION.

L'esprit et l'absence de frontières caractérisent la démarche de Jeanine Roze qui a toujours privilégié l'inventivité plutôt que le conformisme. Il fallait une certaine audace pour produire sans subventions publiques les Concerts du Dimanche Matin et impulser une démarche originale dans un milieu musical vivant à l'époque en vase clos. Sa relation personnelle avec le monde de la variété lui a sans nul doute ouvert des horizons moins balisés. Le lieu des origines (la Gare d'Orsay où était installée la Compagnie Renaud-Barrault) était en soi marginal par rapport aux salles de concert traditionnelles, mais l'horaire aussi (une heure de musique le dimanche matin sans réservation, avec gratuité pour les enfants de moins de 9 ans). Grâce à l'appui favorable de jeunes interprètes appelés ensuite à une brillante carrière (les pianistes Jean-Claude Pennetier, François-René Duchâble, Anne Queffélec, les violonistes Emmanuel Krivine, Pierre Amoyal, le clarinetiste Michel Portal, le violoncelliste Frédéric Lodéon, les Quatuors Alban Berg, Hagen, Emerson, des ensembles baroques et des ensembles de musique de chambre nouvellement créés), le démarrage put se faire et le bouche à oreille fonctionner auprès des amateurs de théâtre et des mélomanes. Au fur et à mesure, d'autres musiciens viendront



Emmanuel Pahud à gauche et Renaud Capuçon à droite après le « Carnaval des animaux » le Dimanche 8 janvier 2006

Le 8 décembre 2019

Quatuor Belcea.
Intégrale des Quatuors de Beethoven III

Le 15 décembre 2019

Secession Orchestra,
C. Mao-Takacs (direction)
Vienne éternelle : Strauss, Liszt, Dvorák...

Le 5 janvier 2020

Il Giardino Armonico,
G. Antonini (flûte à bec & direction)
Albinoni, Vivaldi, Legrenzi...

s'agréger, jeunes talents comme Maria João Pires, Nelson Freire, Andrés Schiff, Hélène Grimaud, Fazil Say, Isabelle Faust, les frères Capuçon, Alexandre Tharaud, Nicholas Angelich, Jean-Claude Malgoire et sa Grande Écurie en compagnie de Sabine Devieille, Sandrine Piau, Véronique Gens, Emmanuelle Haïm avec

le Concert d'Astrée, ou plus près de nous Bertrand Chamayou, Lisa Batiashvili, les Quatuors Ebène, Belcea, Tetzlaff, et dernièrement Lucas Debargue, et la jeune pianiste de 12 ans Alexandra Dovgan, contribuant à entretenir au fil des années une image de qualité.

Mais Jeanine Roze n'oublie pas le théâtre, et de nombreux comédiens répondent présents dans des concerts-lecture : Bernard Girardeau, Mathieu Amalric, Denis Podalydès, Jean Rochefort, François Morel...

Un public fidèle qui sait se renouveler

Les quatre années passées à la Gare d'Orsay furent suivies de décennies glorieuses dans des salles de renom : le Théâtre du Rond-Point puis le Théâtre des Champs-Élysées, le Châtelet, avant un retour Avenue Montaigne durant la saison 2012-2013. Cette migration n'entraîna jamais de désaffection de la part d'un public fidèle à ce moment musical (1256 concerts et plus d'un million de spectateurs) qu'il soit abonné ou non. Jeanine Roze n'a de cesse de le solliciter par sa programmation, comptant sur sa curiosité et surtout la confiance qu'il lui porte afin de réaliser ce qui lui importe le plus : la rencontre de l'artiste avec son public.



Après plusieurs Concerts du Dimanche Matin, le pianiste **Adam Laloum** donnera son premier Concert du Soir le 5 février prochain.

Esprit de famille et inclusion sociale

Toujours soucieuse d'intégrer les enfants dans ses projets, Jeanine Roze a non seulement mis en place des Concerts Jeune Public (cette saison, le spectacle sur la musique d'André Popp : *Piccolo, Saxo et Compagnie* avec la chanteuse Juliette et les musiciens de l'Orchestre de la Garde républicaine le 12 janvier, et *Pinocchio* le 15 mars), mais aussi initié des ateliers musicaux ludiques et gratuits pendant que les parents assistent aux concerts.

Dès son arrivée au Châtelet, l'éveil musical pour les enfants de 3 à 8 ans, un atelier de chant pour les 8-13 ans ont drainé toute une génération et permis ainsi de faire découvrir aux jeunes tout un pan culturel (le chant, l'expression corporelle, le jazz, le théâtre, les arts de la scène).

Consciente de l'aide et du réconfort que la musique peut apporter, elle invite chaque dimanche 200 personnes en difficulté au travers d'Associations comme les *Restos du Cœur*, *Petits Frères des pauvres*, *Emmaüs*.

Cette Grande Dame de la musique pourrait reprendre à son compte les propos de Grigory Sokolov mentionnés dans la brochure de saison : « *La Musique n'est pas un métier, c'est la vie tout simplement !* ». En 45 saisons d'existence, les Concerts du Dimanche Matin, par leur exigence et leur sens du partage, continuent d'embellir pour notre plus grand bonheur le paysage musical parisien, lui apportant ce besoin d'évasion indispensable à notre vie quotidienne.

● Michel Le Naour

Piano aux Champs-Élysées

Beatrice Rana

dimanche 24 novembre 2019 11h
chopin - ravel - stravinsky

Grigory Sokolov

lundi 25 novembre 2019
mozart - brahms

Nelson Goerner

lundi 9 décembre 2019
schumann - brahms - liszt

Adam Laloum

mercredi 5 février 2020
schubert - les 3 dernières sonates

Alexander Melnikov Andreas Staier

dimanche 1er mars 2020 11h
schubert - à 4 mains

Nikolaï Lugansky

samedi 21 mars 2020
beethoven - franck

Benjamin Grosvenor

dimanche 26 avril 2020 11h
beethoven - liszt

Fazil Say

mercredi 13 mai 2020
beethoven - say

www.jeanine-roze-production.com

Théâtre des Champs-Élysées
15 Avenue Montaigne 75008 Paris

Aux origines du piano romantique

LA « RÉVOLUTION BAROQUE » INITIÉE DANS LES ANNÉES 70 A PERMIS DES CHANGEMENTS SALUTAIRES DANS NOTRE APPRÉHENSION DE LA MUSIQUE DES ÉPOQUES ÉLOIGNÉES MAIS DE GRANDES ZONES D'OMBRE DEMEURENT. AINSI DE NOTRE CONNAISSANCE DES CLAVIERS, EN PARTICULIER DES PIANOS HISTORIQUES. CETTE SITUATION EST EN PASSE D'ÊTRE CHANGÉE.

La création en 2017 de la Nouvelle Athènes répond donc à une nécessité, comme le souligne Sylvie Brély, directrice et fondatrice de cette association. À l'origine de l'association, la Fondation Royaumont : « J'y ai été directrice du programme claviers de 2012 à 2019. Le pianoforte est très associé aux clavecinistes et, dans le cadre de Royaumont, je me suis dit qu'il fallait essayer également de permettre aux pianistes « modernes » d'avoir accès à une autre approche de ce répertoire. En 2015, après avoir accueilli beaucoup de jeunes pianistes, j'ai donc cherché à recruter aussi dans le monde du moderne. J'ai commencé avec Alexei Lubimov et des ateliers Beethoven, puis nous avons abordé Chopin avec Edoardo Torbanielli ».

Le mouvement était lancé : « J'ai accueilli à Royaumont près de 250 pianistes. Ils revenaient vers moi et me disaient qu'ils voulaient approfondir le piano ancien, mais qu'une fois sortis des conservatoires ils n'avaient plus accès à ce type d'instruments. Je me suis dit qu'il fallait essayer de constituer une collection accessible à Paris, pour soutenir tous ces jeunes ayant pris goût au piano romantique. En 2017, j'ai franchi le pas en créant La Nouvelle Athènes. J'ai pris ensuite le parti de quitter Royaumont parce que je me suis rendu compte que l'association prenait une ampleur importante et parce que, de son côté,



© D.R.

Ce piano Erard de 1806, sera joué à la Salle Cortot.

la Fondation avait décidé de se recentrer sur la voix. Mais les liens demeurent ». La Nouvelle Athènes poursuit deux objectifs : « Créer une collection d'intérêt général, avec l'ambition de disposer d'au moins 9 pianos de facture française, anglaise et viennoise entre 1750 et 1850 –, et créer une scène romantique à Paris ».

Une chronologie impossible à définir

C'est le flûtiste et claveciniste Aurélien Delage, depuis toujours passionné par les claviers historiques, qui préside aux activités de la « section classique ». Pourtant nécessaire, le découpage chronologique n'est pas sans susciter son lot de perplexité : « Établir des bornes temporelles est très difficile, sans parler de l'immense diversité des écoles à cette époque. Pour être simple, disons que le pianoforte est inventé vers 1700 par Cristofori en Italie puis commence à être développé en Allemagne dans les années 1730-1740. La Guerre des Sept ans dans les années 1750 fait fuir les facteurs qui créent alors des écoles à Vienne, dans la Vallée du Rhin (notamment à Strasbourg) et en Angleterre. Les pianos arrivent très rapidement à Paris dès la fin des années 1760 et ils sont signés par des facteurs allemands de Londres ou Strasbourg. Mais le Roi de France accueille alors à bras ouverts les artisans venant de l'étranger, ce qui n'était pas le cas avant, et cela contribue à la diffusion du pianoforte dans le royaume ».

Le piano a-t-il remplacé le clavecin du jour au lendemain ? Certes non : « Il ne faut pas les opposer car ils cohabitent de manière très durable. Les facteurs fabriquent alors aussi bien des clavecins que des pianofortes, et les artistes jouent de l'un et de l'autre. Certains instruments font même se côtoyer dans la même caisse cordes pincées et cordes frappées. Mais arrive une époque – et cela commence à la pré-Révolution –, où l'esthétique dans la phrase musicale



© Choukhri dje Royauumont



© Bernard Talagas



© D.R.

change tellement, avec la toute nouvelle génération de romantiques, que le clavecin ne peut plus répondre aux impératifs expressifs et qu'il va être peu à peu abandonné ». Beaucoup d'encre a coulé au sujet des éditions des premières sonates de Beethoven, mentionnant que lesdites sonates étaient destinées aussi bien au pianoforte naissant qu'au clavecin vieillissant : « Ces œuvres peuvent parfaitement être jouées sur un grand clavecin mais il faut garder en tête que cette mention est aussi un argument de vente de la part des éditeurs. Beethoven s'affirme bien comme le premier compositeur à adopter le pianoforte, presque comme un acte militant, et à partir d'une certaine date, on ne peut plus jouer sa musique sur clavecin. En revanche, je ne suis pas sûr que Haydn ou Mozart avaient une préférence particulière pour l'un ou l'autre instrument et pour moi, on peut jouer toute leur musique pour clavier au clavecin. C'est bel et bien la toute première génération des romantiques qui va mettre fin à l'utilisation du clavecin – Chopin est impensable sur un clavecin – et c'est avec elle que le piano va vraiment prendre son indépendance ».

Revisiter la structure des concerts

C'est ici au tour du pianiste italien Edoardo Torbianelli, responsable du pôle romantique, d'apporter sa contribution : « *Ma chronologie au sein de la Nouvelle Athènes est effectivement le XIX^e siècle. Mais le début du XIX^e siècle est très différent de ce qui vient après, même s'il y a une grande continuité. Plus que de rupture, on doit plutôt parler d'amplifications dans la créativité du jeu, dans la figuration, qui s'imposent dans la musique de piano* ».

Il est coutumier d'affirmer qu'il est plus facile de trouver un bon instrument romantique qu'un pianoforte du XVIII^e siècle. Edoardo Torbianelli tempère cette affirmation : « *La grande*

De gauche à droite, **Edoardo Torbianelli, Sylvie Brély et Aurélien Delage.**

Mercredi 11 décembre

Schumann à la recherche de l'esprit romantique.
O. Pashchenko, L. Granero, piano
Streicher 1847 ;
J. Wentz, récitant ;
Ensemble Marie-Soldat.

Mercredi 18 décembre

Le voyage de Johann Christoph Friedrich Bach.
A. Zylberajch, A. Delage, P. Grisvard, pianofortes Silbermann 1749 & Longmann Broderip 1795 ;
V. Lièvre-Picard, ténor ; R. Bernabé, violon ;
F. Gallon, violoncelle.

Vendredi 20 décembre

Dans un salon avec Franz Schubert.
E. Torbianelli, D. Ablogin, B. d'Anfray, piano
Rosenberger 1820 ;
W. Beels, violon ;
F. Caida-Greco, violoncelle ;
Ensemble Léo.

période d'expérimentation de la facture du piano survient dans la première moitié du XIX^e siècle. De cette période, on a gardé un grand nombre de modèles qui, pour la plupart, sont presque moins connus que ceux du XVIII^e siècle. Prenons Paris au début du XIX^e siècle : il y avait un nombre énorme de facteurs, les Pleyel ou Erard, qui essayaient de nombreux types d'instruments, notamment les pianos carrés qui existaient sous toutes les formes. Et l'on a tendance à simplifier les choses en disant que les gens utilisaient des Graf à Vienne, des Pleyel ou Erard à Paris, etc ». La Nouvelle Athènes apportera certainement des avancées salutaires dans notre connaissance de ce monde foisonnant. Mais la facture instrumentale, aussi importante soit-elle, ne sera pas seule à être scrutée : « *La question de la taille des salles de concert est un sujet délicat car de manière générale, la musique ancienne est exécutée hors de son vrai contexte, que nous sommes encore loin d'avoir reconstitué. Je me demande même si on parviendra un jour à restituer fidèlement un salon parisien de 1830 : il ne s'agit pas seulement d'un lieu physique ou d'un instrument, mais également de toute une culture sociale qui avait une grande influence sur la réception et même l'exécution de la musique. Grâce aux recherches, nous essayons actuellement d'ouvrir au moins une fenêtre sur ce monde et de proposer des alternatives aux standards actuels du concert, des alternatives plus spontanées, moins officielles* ». Grand spécialiste de ces questions extra-organologiques, Edoardo Torbianelli va plus loin : « *J'ai beaucoup travaillé sur la reconstitution de programmes de concert du XIX^e siècle. On y découvre l'alternance d'ouvrages différents, des extraits de concertos ou de symphonies etc. Il est sans doute temps de faire bouger les choses dans la structure actuelle des concerts. Nous avons par exemple des sources importantes qui évoquent le jeu du piano au début du XIX^e siècle. Selon certaines d'entre elles, certes dans un contexte de salon, le public pouvait même s'exprimer au milieu d'une pièce lorsque le musicien réussissait une finesse incroyable ou un trait brillant. Cela est impensable de nos jours* ».

Les concerts de la Salle Cortot seront l'occasion de faire un point sur ces passionnantes explorations, avec un aréopage prestigieux de musiciens emmenés par Aurélien Delage et Edoardo Torbianelli. Les mélomanes pourront notamment entendre les sonorités de plusieurs instruments superbes.

● Yutha Tep

Elena Schwarz

l'étoile montante

ELENA SCHWARZ EST EN PASSE DE DEVENIR UNE FIGURE IMPORTANTE DE LA VIE MUSICALE PARISIENNE. CET ANCRAGE DANS LA CAPITALE FRANÇAISE S'EFFECTUE NOTAMMENT À TRAVERS SA FIDÉLITÉ À L'ORCHESTRE PASDELOUP, AVEC LEQUEL ELLE A NOUÉ DE SOLIDES RELATIONS.

Cette brillante trentenaire d'origine suisse-australienne parcourt le monde mais elle est devenue une fine observatrice de la vie musicale parisienne : « J'ai eu l'opportunité de diriger beaucoup d'orchestres parisiens mais aussi de vivre pendant presque 2 ans à Paris (ndlr : elle fut durant deux saisons, l'assistante de Mikko Franck au Philharmonique de Radio France). C'est important car je ne faisais pas que diriger, j'allais aussi aux concerts, je suivais l'opéra. J'estime que c'est une chance car j'ai entendu beaucoup de concerts et de représentations. J'ai aussi travaillé avec des ensembles et mené des activités liées à la musique contemporaine. Nous vivons une période où énormément de choses se passent et Paris offre un terrain très fertile ».

Son attachement à l'esprit collégial des Pasdeloup et à l'illustre tradition des Concerts Populaires portée par l'orchestre n'en est que plus significatif : « On ressent bien une implication particulière de certaines personnes dans l'orchestre, notamment Marianne Rivière, qui en est la présidente. Il y a une adhésion indiscutable, un soutien au type de fonctionnement de cet orchestre, qui demande un énorme engagement. C'est quelque chose d'assez rare et d'admirable ». De même pour le public des Pasdeloup qui a fait de la Philharmonie de Paris son nouveau foyer musical : « La Philharmonie a pu amener une espèce de panachage de différents styles, avec aussi de nombreuses activités pédagogiques. Pour un interprète, il s'agit d'un lieu très spécial car, par exemple, on n'est jamais seul quand on y répète. On y croise des collègues parce qu'il y



© Juan Carlos Hernandez

Formée à Lausanne puis Lugano, Elena Schwarz reçoit les conseils de Peter Eötvös, Matthias Pintscher ou encore Bernard Haitink.

14 décembre – Philharmonie

M. Poll (piano), Orchestre Pasdeloup.
Sikora, Liszt, Beethoven.

a plusieurs concerts donnés en même temps, il y a aussi des visites d'écoles, les ateliers rencontrent beaucoup de succès, etc. Ce sont des passerelles qui sont assez uniques, je crois, ce dynamisme-là est très agréable et on le ressent aussi du côté du public. Si l'on veut faire une comparaison, je dirai que la Philharmonie est très similaire dans cette énergie et cette diversité au Walt Disney Hall de Los Angeles où j'ai passé beaucoup de temps, parce que j'ai été l'assistante de Gustavo Dudamel au LA Philharmonic. Mais pour être honnête, j'ai aussi vécu de formidables expériences avec le public du Théâtre des Champs-Élysées, qui est une salle pourtant plus traditionnelle ».

Ce refus des cloisonnements rejoint le répertoire d'Elena Schwarz : « J'ai cette chance de parcourir les différents genres, cela m'a toujours tenu à cœur. Je trouve que le programme qu'on propose en décembre avec Pasdeloup est assez clair dans ce sens. C'est le type de programme qui me plaît énormément, avec l'Eroica de Beethoven, un chef-d'œuvre du répertoire que les gens vont venir peut-être en priorité écouter. Mais nous jouerons aussi une œuvre d'Elżbieta Sikora qui sera totalement inattendue pour le public et va mettre la guitare électrique au sein de l'orchestre. Elżbieta est une personnalité très marquante dont je trouve la musique extrêmement intéressante. Dans mon répertoire, il n'y a pas la musique contemporaine d'un côté et la musique symphonique de l'autre, mais la rencontre de toutes ces musiques, sans oublier le monde de l'opéra qui me passionne également. Ce type de croisement me nourrit en tant que musicienne. C'est un équilibre, et j'essaie de la maintenir ».

● Yutha Tep

La musique classique à découvrir en famille



ENVOÛTANT

Dès **6** ans

Zorbalov et l'orgue magique

L'auteur, conteur et chanteur Yanowski a imaginé un conte autour du personnage de Zorbalov. Acrobate anciennement célèbre, le protagoniste lutte pour gagner sa vie jusqu'à ce qu'une sorcière lui offre un orgue de barbarie magique capable de faire apparaître tout ce qu'il souhaite... On voyage de pays en pays grâce aux musiques de Rota, Bartók, Moussorgski ou encore Borodine. Sous la direction de Jesko Sirvend, l'Orchestre National de France nous livre des interprétations mémorables des morceaux choisis. Yanowski nous raconte l'histoire, aussi haute en couleurs que les folklores slaves, avec l'éloquence qu'on lui connaît.

Le 7 décembre (16h) - Maison de la Radio

Orchestre National de France. Dir. : Jesko Sirvend. Yanowski, auteur, conteur, chanteur... - Tél. : 01 56 40 15 16



ABRACADABRANT

Dès **10** ans

Si Hoffmann était conté

Basé sur la musique de Jacques Offenbach et le livret de Jules Barbier, le spectacle « Si Hoffmann m'était conté » reprend la dimension onirique et fantastique de l'œuvre originale pour en faire un « théâtre lyrique policier » destiné aux enfants. On y voit un inspecteur tentant de démêler la fiction de la réalité. Thierry Dran en signe le texte et la mise en scène, tandis qu'Emmanuel Massarotti s'est chargé de la direction musicale et accompagne le spectacle au piano. Le projet fait partie de la Croisade lyrique créée en 2018 par Thierry Dran, qui pour vocation de faire tourner des spectacles d'opéra.

Le 10 décembre (20h30) - Salle Gaveau

Jacques Offenbach. Thierry Dran, mise en scène ; Emmanuel Massarotti, piano. - Tél. : 01 49 53 05 07

AMUSANT

Dès **5** ans



L'Histoire de Babar

C'est en 1931 que Cécile de Brunhoff imagina le personnage de Babar. Jean de Brunhoff, son mari peintre, en tira le livre qu'on connaît. Aux alentours de 1940, Francis Poulenc (né d'ailleurs la même année que Jean de Brunhoff, en 1889) vint à Brive-la-Gaillarde passer un séjour en famille, chez des cousins. Il se lança dans une improvisation au piano à la demande de ses neveux, pour leur raconter la célèbre histoire de Babar, très populaire déjà à l'époque. Il élaborera quelque temps plus tard une partition pour piano et récitant qui fut ensuite orchestrée par Jean Françaix en 1962 : « *J'ai esquissé une série de commentaires musicaux d'après les aventures de Babar. Je pense les écrire avec l'espoir d'amuser les grands enfants également !* » déclara Poulenc. Il ajouterait également plus tard : « *Au point de vue écriture pianistique j'ai certainement fait un grand pas, étant arrivé à ne garder que l'essentiel, pour un résultat sonore que je crois bon.* » Aujourd'hui la partition et, avec *Pierre et le loup*, l'un des ouvrages classiques pour enfants les plus populaires. À la fois amusante, sensible et poétique, *L'Histoire de Babar, le petit éléphant* nous fait parcourir le texte de Jean de Brunhoff en jouant sur les contrastes entre les différents épisodes : la mère berçant Babar, Babar jouant avec ses amis, la mort de la mère de Babar, l'arrivée en ville, la rencontre avec la vieille dame... Poulenc nous plonge dans un univers sonore merveilleux qui plaira aussi aux plus grands. Pour ce nouveau spectacle de la riche série des Concerts du mercredi de Marianne Vourch au Collège des Bernardins, on aura la chance d'entendre la comédienne Julie Depardieu qui donnera au texte toute sa fraîcheur et sa malice. Au piano Hélène Couvert sera sa complice.

Le 14 décembre (15h) - Collège des Bernardins

Julie Depardieu, comédienne ; Hélène Couvert, piano. Tél. : 01 53 10 74 24



Philippe Maillard Productions

11 DÉC 20:30 SALLE GAVEAU

MICHEL DALBERTO
PIANO

BEETHOVEN SONATES
N° 8 « PATHÉTIQUE »
SONATE N° 32
N° 12 « MARCHÉ FUNÈBRE »
N° 23 « APPASSIONATA »

PRIX DES PLACES
55 38 22 €

www.philippemaillardproductions.fr
01 48 24 16 97



à l'occasion de la sortie de son nouvel album

TRIO ATANASSOV



Chic à la française
Trio Atanassov
Debussy - Liszt - Ravel

Samedi 7 décembre à 17h30

Présenté par **Frédéric Lodéon**

avec
Manuel Vioque-Judde alto
et
Benoît Levesque contrebasse

Hôtel de ville 122 rue Houdan Sceaux (92)
www.schubertiadesceaux.fr

[décembre]

1 DIMANCHE

BACH & BREAKFAST

Ensemble Exprime, Ensemble baroque du Centre de musique de chambre, Atelier baroque de l'École normale de musique. Dir. : J. Pernoo.
Bach, Cantate BWV 46.
10h00. Salle Cortot.
18 €. Tél. : 01 47 63 47 48.

SCHUBERT, BRAHMS, DE FALLA

T. Zimmermann, alto ; J. Perianes, piano.
Schubert, Brahms, De Falla, Piazzolla.
11h00. Théâtre des Champs-Élysées.
30 €. Tél. : 01 49 52 50 50.

CONTES DE LA NUIT

Orchestre National de Metz.
Dir. : D. Reiland. C. Cassimo, artiste sur sable. Britten, Dvořák, Grieg, Mozart, Tchaïkovski.
11h00. Philharmonie.
10-12 €. Tél. : 01 44 84 44 84.

BORODINE, Le Prince Igor

Orchestre & Chœur de l'Opéra de Paris. Dir. : P. Jordan. B. Kosky, mise en scène. Avec I. Abdrazakov, E. Stikhina, P. Černoč, D. Ulyanov, D. Ivashchenko, A. Rachvelishvili, A. Palka, A. Popov, V. Efimov, M. Haller, I. Kopylova.
14h30. Opéra Bastille.
5-210 €. Tél. : 08 92 89 90 90.

LES 12 BOÎTES DU DOCTEUR STOCK

Solistes de l'Ensemble intercontemporain, Compagnie Les Ouvriers du possible. Stockhausen.
15h00. Philharmonie, Studio.
10-12 €. Tél. : 01 44 84 44 84.

GERSHWIN, Un Américain à Paris

Ensemble instrumental. C. Wheeldon, mise en scène. & chorégraphie. Avec L. Cope/K. McGarrity, R. Steele, Z. Prince, J. Nagle, S. Willis...
15h00. Théâtre du Châtelet.
13-109 €. Tél. : 01 40 28 28 40.

BEETHOVEN, Septuor

Musiciens de l'Orchestre Philharmonique de Radio France. L. Kavakos violon. Richard Strauss.
16h00. Maison de la Radio.
10-26 €. Tél. : 01 56 40 15 16.

ORCH. NATIONAL D'ÎLE-DE-FRANCE

Dir. : R. Reinhardt. D. Tishchenko, violon. Lutoslawski, Petite Suite ; Mozart, Concerto pour violon n° 5 ; Milhaud, Le Bœuf sur le toit ; Stravinski, Danses concertantes.
16h00. Théâtre de la Vallée de l'Yerres, Brunoy. • 91
25 €. Tél. : 01 69 02 34 35.

2^e SALON DES POÈTES ET DE LA MÉLODIE FRANÇAISE

Chausson, Fauré.
16h00. Salle Gaveau.
20 €. Placement libre.
Tél. : 01 49 53 05 07

LE GRENIER DE MA GRAND-MÈRE

Orchestre National de Lille.
Dir. : A. Bloch. Conte musical de J. Joubert, musiques de Chostakovitch, Mozart, Tchaïkovski...
16h30. Philharmonie.
10-12 €. Tél. : 01 44 84 44 84.

MOZART, Les Noces de Figaro

Le Cercle de l'Harmonie, Unikianti.
Dir. : J. Rhorer. J. Gray, mise en scène. Avec A. Aglatova, R. Gleadow, S. Degout, V. Santoni, E. Pancrazi, C. Lepore, J. Larmore, F. Valiquette, M. Lécroart, R. Briand.
17h00. Théâtre des Champs-Élysées.
5-145 €. Tél. : 01 49 52 50 50.

LOOKING FOR BEETHOVEN

Pascal Amoyel, piano et comédie.
17h00. Théâtre de Ranelagh.
10-35 €. Tél. : 01 42 88 64 44.

JEAN-LOUIS CHARBONNIER, viole

P. Rousseau, viole ; P. Trocellier, clavecin. Caix d'Herveloix, Extraits du Troisième Œuvre pour viole.
17h00. Cave du 38Riv'.
15 €. Tél. : 01 48 83 60 09.

GERSHWIN, Un Américain à Paris

Voir au 1^{er} décembre.
20h00. Théâtre du Châtelet.
13-109 €. Tél. : 01 40 28 28 40.

2 LUNDI

LE QUATUOR DU GÉNÉRAL MANGIN

Quatuor Mona.
Haydn, Beethoven, Caplet.
12h15. Musée de l'Armée, Grand Salon.
10 €. Tél. : 01 44 42 54 66.

RAMEAU, Plâtée

Version de concert. Orchestre & chœur Les Ambassadeurs. Dir. : A. Kossenko. Avec A. J. Dahlin, C. Santon-Jeffery, T. Dolié, H. Bennani, A. Richard, P. Kapeller, V. Sicard.
19h30. Théâtre des Champs-Élysées.
5-95 €. Tél. : 01 49 52 50 50.

CONCERTS DU GÉNÉRAL MANGIN

I. Druet, mezzo ; I. Giardini. Haydn, Sarasate, Durosoir, Bach, Caplet, Franck.
20h00. Musée de l'Armée, Grand Salon.
30 €. Tél. : 01 44 42 54 66.

MONTEVERDI, Vêpres à la Vierge

Chœur & Orchestre du Collegium Vocale Gent. Dir. : P. Herreweghe.
20h30. Église Saint-Roch.
22-55 €. Tél. : 01 48 24 16 97.

BRAHMS, Requiem allemand

Maîtrise de Notre-Dame de Paris, Jeune Chœur de Paris, Jeune Orchestre de l'Abbaye aux Dames. Dir. : R. Pichon. J. De Bique, soprano ; E. Fardini, baryton.
20h30. La Seine Musicale, Boulogne. • 92
10-45 €. Tél. : 01 74 34 53 53.

LE TEMPS RETROUVÉ

Debussy, Chausson, Saint-Saëns, Ysaÿe, Hahn. Li-Kung Kuo, violon ; Cédric Lorel, piano.
20h30. Salle Cortot.
20 €. Tél. : 06 25 68 50 64.

3 MARDI

QUATUOR ELIAS

Haydn, Mozart.
12h30. Auditorium du Musée d'Orsay.
8-16 €. Tél. : 01 53 63 04 63.

MOZART, Les Noces de Figaro

Voir au 1^{er} décembre.
19h30. Théâtre des Champs-Élysées.
5-145 €. Tél. : 01 49 52 50 50.

GERSHWIN, Un Américain à Paris

Voir au 1^{er} décembre.
20h00. Théâtre du Châtelet.
13-109 €. Tél. : 01 40 28 28 40.

TRIO ATANASSOV

P.K. Atanassov, piano ; P. Gilles, violon ; S. Sultan, violoncelle. Dvořák, Schubert, Ravel.
20h00. Salle Cortot.
25 €. Tél. : 01 48 87 10 90.

IVO POGORELICH, piano

Bach, Chopin, Ravel.
20h00. Musée de l'Armée, Cathédrale.
35 €. Tél. : 01 44 42 54 66.

JEAN-BAPTISTE ROBIN, orgue

D. Guerrier, trompette ; L. Sauron, percussions. Robin, Lully, Kerll, Lalande, Marchand, Dandrieu, Daquin.
20h00. Chapelle Royale, Versailles. • 78
20-45 €. Tél. : 01 30 83 78 89.

ORCH. NATIONAL D'ÎLE-DE-FRANCE

Voir au 1^{er} décembre.
20h30. Cité de la musique.
20-25 €. Tél. : 01 44 84 44 84.

ORCHESTRE DE L'OPÉRA DE PARIS

Dir. : P. Jordan. Debussy, Prokofiev.
20h30. Philharmonie.
10-75 €. Tél. : 01 44 84 44 84.

CONCERT DE NOËL SUEDOIS

Maîtrise Notre-Dame de Paris, Chœur d'enfants et Jeune Ensemble. Chœur Adolf Fredrik de Stockholm. A. Ricquebourg, harpe ; Dir. : E. Fleury, K. Alvan et L. Sandborh.
20h30. Église Saint-Sulpice.
29-44 €. Tél. : 01 44 41 49 99.

SOPHIE GALITZINE, soprano

F. Henry, piano. Une promenade en Carélie : Tchaïkovsky, Sibelius, Rachmaninov, Glinka, Merikanto, Kuula et Melartin.
21h00. Théâtre de l'Île St Louis-Paul Rey.
15 €. Tél. : 01 46 33 48 65.

4 MERCREDI

MÉCANOPÉRA

J. Devos, soprano ; M. Thoreau la Salle, piano.
14h30. Opéra Comique.
10-15 €. Tél. : 01 70 23 01 31.

REIMANN, Lear

Orchestre & Chœur de l'Opéra de Paris. Dir. : F. Luisi. C. Bieito, mise en scène. Avec B. Shkouvus, G. Saks, A. Scheibner, K.J. Dusseljee, L. Vasar, A. Watts, A. Conrad, E. Herlitzius, A. Dasch...
19h30. Palais Garnier.
10-160 €. Tél. : 08 92 89 90 90.

BORODINE, Le Prince Igor

Voir au 1^{er} décembre.
19h30. Opéra Bastille.
5-210 €. Tél. : 08 92 89 90 90.

CHARPENTIER, Pastorale de Noël

Ensemble Correspondances.
Dir. : S. Daucé.
20h00. Théâtre des Champs-Élysées.
5-65 €. Tél. : 01 49 52 50 50.

GERSHWIN, Un Américain à Paris

Voir au 1^{er} décembre.
20h00. Théâtre du Châtelet.
13-109 €. Tél. : 01 40 28 28 40.

CORIGLIANO, Les Fantômes de Versailles

Orchestre de l'Opéra Royal. Dir. : J. Colaneri. J. Lessenger, mise en scène. Avec Y. Dyachek, J. Bryan, K. Siembieda, B. Schaefer, B. Wallin...
20h00. Opéra Royal, Versailles. • 78.
45-140 €. Tél. : 01 30 83 78 89.

FRANÇOISE THINAT, piano

Fauré, Debussy, Lenot, Chopin.
20h30. Salle Gaveau.
15-58 €. Tél. : 01 49 53 05 07.

KATIA ET MARIELLE LABÈQUE, piano

Orchestre de Paris. Dir. : M. Alsop.
Adams, Poulenc, Dvořák,
20h30. Philharmonie.
10-50 €. Tél. : 01 44 84 44 84.

ORCH. NATIONAL D'ÎLE-DE-FRANCE

Voir au 1^{er} décembre.
20h30. Le Perreux-sur-Marne. • 94
32 €. Tél. : 01 43 24 54 28.

LOOKING FOR BEETHOVEN

Voir au 1^{er} décembre.
20h45. Théâtre de Ranelagh.
10-35 €. Tél. : 01 42 88 64 44.

5 JEUDI**MÉCANOPÉRA**

Voir au 4 décembre.
10h00. Opéra Comique.
10-15 €. Tél. : 01 70 23 01 31.

MEGUMI SATO, piano

Granados, Takemitsu, Debussy.
12h30. Petit Palais.
10 €. Tél. : 01 40 20 09 20.

ANAÏS GAUDEMARD, harpe

Scarlatti, Rota, Berio, Parish-Alvars.
12h30. Auditorium du Louvre.
15 €. Tél. : 01 40 20 55 00.

MOZART, Les Noces de Figaro

Voir au 1^{er} décembre.
19h30. Théâtre des Champs-Élysées.
5-145 €. Tél. : 01 49 52 50 50.

QUATUOR MONA

Ravel, Quatuor à cordes.
19h30. Salle Cortot.
15 €. Tél. : 01 47 63 47 48.

EMMANUEL KRIVINE, direction

Chœur de Radio France, Orchestre National de France. V. Julien-Laferrrière, violoncelle. Dvořák, Ravel.
20h00. Maison de la Radio.
10-67 €. Tél. : 01 56 40 15 16.

GERSHWIN, Un Américain à Paris

Voir au 1^{er} décembre.
20h00. Théâtre du Châtelet.
13-109 €. Tél. : 01 40 28 28 40.

CORIGLIANO, Les Fantômes de Versailles

Voir au 4 décembre.
20h00. Opéra Royal, Versailles. • 78
45-140 €. Tél. : 01 30 83 78 89.

KRYŠTOF MAŘATKA, compositeur

origINnovation : Nr.3 Arboretum du temps. Smetana, Janáček, Mařatka ; Quatuor Zemlinsky ; M. Lethiec, clarinette.
20h00. Centre tchèque de Paris.
10 €. Tél. : 01 53 72 00 22.

KATIA ET MARIELLE LABÈQUE, piano

Voir au 4 décembre.
20h30. Philharmonie.
10-50 €. Tél. : 01 44 84 44 84.

JEAN-FRÉDÉRIC NEUBURGER, piano

Sciarrino, Adès, Neuburger, Boulez.
20h30. Fondation Vuitton.
25 €. Tél. : 01 40 69 96 00.

ORCH. NATIONAL D'ÎLE-DE-FRANCE

Voir au 1^{er} décembre.
20h30. Espace Carpeaux, Courbevoie. • 92
29 €. Tél. : 01 47 68 51 50.

LOOKING FOR BEETHOVEN

Voir au 1^{er} décembre.
20h45. Théâtre de Ranelagh.
10-35 €. Tél. : 01 42 88 64 44.

LE CARNAVAL DES ANIMAUX (PRÉHISTORIQUES)

Jeunes Talents du Centre de Musique de Chambre ; J. Pernoo, direction musicale, conception & mise en espace. Saint-Saëns, Le Carnaval des animaux ; Connesson, Jurassic Trip.
21h00. Salle Cortot.
18 €. Tél. : 01 47 63 47 48.

6 VENDREDI**MUSICIENS DE L'ORCHESTRE NATIONAL DE FRANCE**

Saskia de Ville, présentation.
Debussy, Benetti, Ravel, Ibert...
12h30. Maison de la Radio, Studio 104.
14-16 €. Tél. : 01 56 40 15 16.

À L'HEURE DU DÉJEUNER

J. Devos, soprano ; M. Thoreau la Salle, piano.
13h00. Opéra Comique.
10-15 €. Tél. : 01 70 23 01 31.

LULLY, Isis

Version de concert. Chœur de chambre de Namur, Les Talens Lyriques. Dir. : C. Rousset. Avec E-M. Hubeaux, A. Bré, B. Tauran, R. Getchell, F. Hyon, P. Estèphe, E. Crossley--Mercer.
19h30. Théâtre des Champs-Élysées.
5-85 €. Tél. : 01 49 52 50 50.

QUATUOR MONA

Ravel, Quatuor à cordes.
19h30. Salle Cortot.
15 €. Tél. : 01 47 63 47 48.

MAHLER, Symphonie n° 1 « Titan »

Philharmonique de Radio France.
Dir. : J. Hrůša. V. Mullova, violon.
Chostakovitch.
20h00. Maison de la Radio.
10-67 €. Tél. : 01 56 40 15 16.

GERSHWIN, Un Américain à Paris

Voir au 1^{er} décembre.
20h00. Théâtre du Châtelet.
13-109 €. Tél. : 01 40 28 28 40.

MOZART, MENDELSSOHN

Sinfonietta Paris. « Music by the Glass ». S. Okada, violon ; G. Broutin, violoncelle ; C. Lefebvre, piano.
Mozart, Mendelssohn.
20h00. Reid Hall.
25€. www.sinfoniettaparis.org

GLASS, Trilogie Qatsi I

Philip Glass Ensemble. Dir. : M. Riesman. Qatsi I ; Koyaanisqatsi.
20h30. Philharmonie.
25-45 €. Tél. : 01 44 84 44 84.

ORCH. NATIONAL D'ÎLE-DE-FRANCE

Voir au 1^{er} décembre.
20h30. Le POC, Alfortville. • 94
22 €. Tél. : 01 58 73 29 18.

LOOKING FOR BEETHOVEN

Voir au 1^{er} décembre.
20h45. Théâtre de Ranelagh.
10-35 €. Tél. : 01 42 88 64 44.

LE CARNAVAL DES ANIMAUX (PRÉHISTORIQUES)

Voir au 5 décembre.
21h00. Salle Cortot.
18 €. Tél. : 01 47 63 47 48.

7 SAMEDI**GERSHWIN, Un Américain à Paris**

Voir au 1^{er} décembre.
15h00. Théâtre du Châtelet.
13-109 €. Tél. : 01 40 28 28 40.

ORCHESTRE NATIONAL DE FRANCE

Dir. : J. Sirvend. Yanowski, auteur, conteur, chanteur. Rota, Bartók, Moussorgski, Grieg, Borodine, Kabalevski.
16h00. Maison de la Radio.
7-20 €. Tél. : 01 56 40 15 16.

TRIO ATANASSOV,

M. Vioque-Judde, alto ; B. Levesque, contrebasse. Lancement de son nouvel album Chic à la française. Concert présenté par F. Lodéon.
Debussy, Trio ; Chausson, pièce op 39 pour violoncelle et piano ; Schubert, « La truite » ; Boulanger, « D'un matin de printemps ».
17h30. Hôtel de Ville Sceaux • 92
Schubertiade de Sceaux
28-31€. Tél. : 06 72 83 41 86

EH BIEN, DANSEZ MAINTENANT

Quintette à vents Phénix ; Y. Jolly, danseur. Borodine, Brahms, Villa-Lobos, Naudin...
19h00. Lycée Louis-le-Grand.
12-16 €. Tél. : 01 40 20 09 20.

Marianne Vourch PRÉSENTE

HISTOIRE DE BABAR

de Brunnhoff,
musique de Poulenc

14 DÉCEMBRE À 15H



JULIE DEPARDIEU
comédienne

HÉLÈNE COUVERT
piano

Collège des Bernardins,
20, rue de Poissy
75005 Paris

RENS. & RÉG. 01 53 10 74 24

jeunepublic@collegedesbernardins.fr

www.lesconcertsdumercredi.com



Johann Sebastian Bach
Oratorio de Noël BWV 248
Intégrale des six cantates

Jan Kobow, évangéliste
Chœur et orchestre
Les Temperaments Variations
Thibault Lam Quang, direction

Dimanche 8 décembre 2019 à 17h30
Christuskirche - Église protestante allemande à Paris
25 rue Blanche, Paris IX^e - métro : Trinité, Blanche

BOSSCH
DUPONT
BACH

JEUDI 19 DÉCEMBRE 2019
EGLISE ST ROCH
299 rue Saint-Hippolyte - Paris 75001

GRAND CONCERT de NOËL

L'ORCHESTRE SYMPHONIQUE ET LES CHŒURS

IL SISTRO D'APOLLO

DIRECTION AGNES STOCCHETTI

MOZART BOTTESINI
VERDI BELLINI ROSSINI

Renseignements & réservation : 01 43 87 49 80
www.concertslyriques.com

L'AIR DE RIEN PRODUCTION
PRÉSENTE



**BAROQUE
EN PARTAGE**

Vendredi 13
DÉCEMBRE
— 20H30 —

« Telemann
du profane
au sacré »

ENSEMBLE
SÉBASTIEN de BROSSARD
PIERRE HERMELIN

Jean-François Novelli, ténor

TARIFS 25€/20€/15€

SALLE CORTOT

SOUS LE PARRAINAGE DE
FRÉDÉRIC LODÉON

WWW.SALLECORTOT.COM

Église Saint-Étienne du Mont
Place Sainte-Geneviève 75005 Paris



Duruflé
Requiem op.9
Quatre Motets op.10

Chœur d'Oratorio de Paris
Camille Merckx *mezzo soprano*
Grégoire Guérin *baryton*
Vincent Warnier *orgue*
Direction Frédéric Pineau

13 décembre 20h30
15 décembre 15h

Billets : 25 € sur place,
22 € en pré-vente sur
oratoriodeparis.asso.fr,
francebillet.com, fnac.com,
spectacles.carrefour.fr
Tarif réduit 10 € (- de 26 ans,
demandeurs d'emploi)



**CORIGLIANO, Les Fantômes
de Versailles**

Voir au 4 décembre.
19h00. Opéra Royal, Versailles. • 78
45-140 €. Tél. : 01 30 83 78 89.

MOZART, Les Noces de Figaro

Voir au 1^{er} décembre.
19h30. Théâtre des Champs-Élysées.
5-145 €. Tél. : 01 49 52 50 50.

REIMANN, Lear

Voir au 4 décembre.
19h30. Palais Garnier.
10-160 €. Tél. : 08 92 89 90 90.

BORODINE, Le Prince Igor

Voir au 1^{er} décembre.
19h30. Opéra Bastille.
5-210 €. Tél. : 08 92 89 90 90.

QUATUOR MONA

Ravel, Quatuor à cordes.
19h30. Salle Cortot.
15 €. Tél. : 01 47 63 47 48.

GERSHWIN, Un Américain à Paris

Voir au 1^{er} décembre.
20h00. Théâtre du Châtelet.
13-109 €. Tél. : 01 40 28 28 40.

GLASS, Trilogie Qatsi II

Philip Glass Ensemble. Dir. : M.
Riesman. Qatsi II : Powaqqatsi.
20h30. Philharmonie.
25-45 €. Tél. : 01 44 84 44 84.

ORCH. NATIONAL D'ÎLE-DE-FRANCE

Voir au 1^{er} décembre.
20h30. Les 3 Pierrots, Saint-Cloud. • 92
24 €. Tél. : 01 46 02 74 44.

LOOKING FOR BEETHOVEN

Voir au 1^{er} décembre.
20h45. Théâtre de Ranelagh.
10-35 €. Tél. : 01 42 88 64 44.

**LE CARNAVAL DES ANIMAUX
(PRÉHISTORIQUES)**

Voir au 5 décembre.
21h00. Salle Cortot.
18 €. Tél. : 01 47 63 47 48.

8 DIMANCHE

QUATUOR BELCEA

Intégrale des quatuors de Beethoven
Quatuors n° 6 & n° 15.
11h00. Théâtre des Champs-Élysées.
30 €. Tél. : 01 49 52 50 50.

GERSHWIN, Un Américain à Paris

Voir au 1^{er} décembre.
15h00. Théâtre du Châtelet.
13-109 €. Tél. : 01 40 28 28 40.

**CORIGLIANO, Les Fantômes
de Versailles**

Voir au 4 décembre.
15h00. Opéra Royal, Versailles. • 78
45-140 €. Tél. : 01 30 83 78 89.

DE LALANDE, Motets

Ensemble Correspondances. Dir. :
S. Daucé. De Lalande.
16h00. Chapelle Royale, Versailles. • 78
20- 45 €. Tél. : 0130 83 78 89.

LARS VOGT, piano

Mozart, Janáček, Brahms, Moussorgski.
16h00. Maison de la Radio.
10-47 €. Tél. : 01 56 40 15 16.

COMPAGNIE LA TEMPÊTE

Dir. : S.P. Bestion. Nocturnes autour
des Vêpres de Rachmaninov.
16h00. Église St-Pierre, Neuilly/Seine. • 92
Entrée libre. Tél. : 01 40 88 87 74.

GLASS, Trilogie Qatsi III

Philip Glass Ensemble.
Dir. : M. Riesman. M. Haimovitz,
violoncelle. Qatsi III : Naqoyqatsi.
16h30. Philharmonie.
25-45 €. Tél. : 01 44 84 44 84.

LOOKING FOR BEETHOVEN

Voir au 1^{er} décembre.
17h00. Théâtre de Ranelagh.
10-35 €. Tél. : 01 42 88 64 44.

ORCH. NATIONAL D'ÎLE-DE-FRANCE

Voir au 1^{er} décembre.
17h00. Bonneuil-sur-Marne. • 94
20 €. Tél. : 01 45 13 88 38.

CLAIRE GIARDELLI, violoncelle

A. Delage, clavecin. Boismortier,
Sonates françaises pour violoncelle,
Pièces de clavecin.
17h00. Cave du 38Riv'.
15 €. Tél. : 01 48 83 60 09.

BACH, Oratorio de Noël

Intégrale des six cantates.
Chœur et Orchestre Les Temperaments
Variations. Dir. : T. Lam Quang. J. Kobow,
évangéliste.
17h30. Église allemande
30-35 €. Tél. : 06 75 32 69 36.

GERSHWIN, Un Américain à Paris

Voir au 1^{er} décembre.
20h00. Théâtre du Châtelet.
13-109 €. Tél. : 01 40 28 28 40.

9 LUNDI

NELSON GOERNER, piano

Schumann, Brahms, Liszt.
20h00. Théâtre des Champs-Élysées.
5-75 €. Tél. : 01 49 52 50 50.

**ORCHESTRE DE L'OPÉRA DE PARIS
Philippe Jordan, direction.**

Debussy, Prokofiev.
20h00. Grande Nef du Musée d'Orsay.
5-28 €. Tél. : 01 53 63 04 63.

JORDI SAVALL, viole

Hespèrion XXI. Folias & canarios :
Ortiz, Murcia, Cabezon, Marais...
20h30. Salle Gaveau.
22-70 €. Tél. : 01 48 24 16 97.

TUGAN SOKHIEV, direction

Orchestre National du Capitole de
Toulouse. L. Debargue, piano. Liszt,
Chostakovitch.
20h30. Philharmonie.
10-50 €. Tél. : 01 44 84 44 84.

ADÈLE CHARVET, mezzo

S. Manoff, piano. De Broadway au
Cabaret : Britten, Vaughan Williams,
Barber, Copland...
20h30. Théâtre des Bouffes du Nord.
12-25 €. Tél. : 01 46 07 34 50.

10 MARDI

TESTYN DAVIES, contre-ténor

T. Dunford, luth. Monteverdi, Ferrari,
Frescobaldi, Merula...
12h30. Auditorium du Musée d'Orsay.
8-16 €. Tél. : 01 53 63 04 63.

PERGOLESI, Stabat Mater

Les Accents. Violon & dir. : T. Noally.
V. Gens, soprano ; M.N. Lemieux,
contralto. Scarlatti, Vivaldi.
20h00. Théâtre des Champs-Élysées.
5-95 €. Tél. : 01 49 52 50 50.

QUATUOR DIOTIMA

Beethoven, Quatuors à cordes.
20h00. Maison de la Radio.
10-26 €. Tél. : 01 56 40 15 16.

GERSHWIN, Un Américain à Paris

Voir au 1^{er} décembre.
20h00. Théâtre du Châtelet.
13-109 €. Tél. : 01 40 28 28 40.

**SCHUMANN À LA RECHERCHE
DE L'ESPRIT ROMANTIQUE**

O. Pashchenko, L. Granero,
piano-forte ; J. Wentz, récitant ;
Ensemble Marie-Soldat.
20h00 Salle Cortot.
22 €. Tél. : 01 55 43 83 85. Rens. :
lanouvelletheatrespianosromantiques.com.

LULLY, Isis

Version de concert. Chœur de chambre
de Namur, Les Talens Lyriques. Dir. :
C. Rousset.
20h00. Opéra Royal, Versailles. • 78
25-110 €. Tél. : 01 30 83 78 89.

ENSEMBLE INTERCONTEMPOAIN

Dir. : B. Lubman. C. Booth, soprano ;
S. Cherrier, flûte ; P. Bibault, guitare ;
Knussen, Takemitsu, Carter, Henze.
20h30. Cité de la musique.
18 €. Tél. : 01 44 84 44 84.

SOLISTES DE NOTRE-DAME DE PARIS

Y. Castagnet, orgue. Bach,
Charpentier, Monteverdi.
20h30. Église Saint-Séverin.
29 €. Tél. : 01 44 41 49 99.

SI HOFFMANN ÉTAIT CONTÉ

Théâtre Lyrique d'après les Contes
d'Hoffmann de J. Offenbach ;
Thierry Dran, texte et mise en
scène. E. Massarotti, direction.
Avec X. Mauconduit, Hoffmann ;
L. Lalouette, Antonia, Giulietta ;
C. Lalout, Olympia... Chœur de l'OFTJ.
20h30. Salle Gaveau.
20-30-50 €. Tél. : 01 49 53 05 07.

11 MERCREDI

BORODINE, Le Prince Igor

Voir au 1^{er} décembre.
19h30. Opéra Bastille.
5-210 €. Tél. : 08 92 89 90 90.

FEMMES FATALES, FEMMES LIBRES

C. Pierard et C. Montier, soprano ;
F. Chalamet, piano. Duos et airs de
Purcell, Händel, Mozart, Bellini,
Offenbach...
19h30. Espace Georges Bernanos.
Libre participation. Tél. : 06 40 22 98 17.

GERSHWIN, Un Américain à ParisVoir au 1^{er} décembre.

20h00. Théâtre du Châtelet.

13-109 €. Tél. : 01 40 28 28 40.

MICHEL DALBERTO, piano

Beethoven, Sonates n° 8, 12 « Marche funèbre », 23 « Pathétique » & 32.

20h30. Salle Gaveau.

22-55 €. Tél. : 01 48 24 16 97.

LOOKING FOR BEETHOVENVoir au 1^{er} décembre.

20h45. Théâtre de Ranelagh.

10-35 €. Tél. : 01 42 88 64 44.

SOPHIE GALITZINE, soprano

Voir au 3 décembre.

21h00. Théâtre de l'Île St Louis-Paul Rey.

15 €. Tél. : 01 46 33 48 65.

12 JEUDI**DES ANNÉES FOLLES**

I. Schialom, violon ; B. Tricot, piano. Debussy, Tailleferre, Ravel.

12h30. Petit Palais.

10 €. Tél. : 01 40 20 09 20.

JAMES GAFFIGAN, direction

Orchestre National de France. S.J. Cho, piano. Rachmaninov, Prokofiev.

20h00. Théâtre des Champs-Élysées.

5-85 €. Tél. : 01 49 52 50 50.

GERSHWIN, Un Américain à ParisVoir au 1^{er} décembre.

20h00. Théâtre du Châtelet.

13-109 €. Tél. : 01 40 28 28 40.

OFFENBACH, Fortunio

Chœur Les Éléments, Orchestre des Champs-Élysées. Dir. : L. Langrée.

D. Podalydès, mise en scène. Avec C. Dubois, A.C. Gillet, F. Leguérinel, J.S. Bou, P.N. Martin, T. Dear...

20h00. Opéra Comique.

6-138 €. Tél. : 01 70 23 01 31.

ENSEMBLE CALLIOPEE

A. Göckel, C. Giovaninetti, violons ; K. Lethiec, alto ; Maïa Branni, récitante. Prokofiev : Ouverture sur des thèmes juifs. Weill : quatuor. Gojilov : Rêves et prières d'Isaac. Achron : Mélodie hébraïque et Suite enfantine.

20h00. Cité Internationale universitaire. Fondation des Etats-Unis.

Entrée libre sur réservation.

Rens : ensemblecalliopee.com.

UNE SOIRÉE À L'OPÉRA

A. Khourdoïan, soprano ; A. Bré, mezzo ; T. Bettinger, ténor ; M. Scoffoni, baryton ; M. Chiche, violon ; A. Pierlot, violoncelle ; P. Génisson, clarinette ; L. Favre-Kahn, piano. Verdi, Donizetti, Puccini, Bellini, Rossini...

20h00. Musée de l'Armée, Cathédrale.

35 €. Tél. : 01 44 42 54 66.

ESA-PEKKA SALONEN, direction

Dir. : E-P. Salonen. Orchestre de Paris. Chœur de femmes et chœur d'enfants de l'Orchestre de Paris. M. Crebassa, mezzo-soprano ; L. Sow, chef de cœur ; Mahler, Symphonie n° 3.

20h30. Philharmonie.

10-80 €. Tél. : 01 44 84 44 84.

LOOKING FOR BEETHOVENVoir au 1^{er} décembre.

20h45. Théâtre de Ranelagh.

10-35 €. Tél. : 01 42 88 64 44.

13 VENDREDI**ROSSINI, Stabat Mater**

Philharmonique du Luxembourg, Wiener Singverein. Dir. : G. Gimeno. Schubert, Symphonie n° 8

« Inachevée ».

20h00. Théâtre des Champs-Élysées.

5-95 €. Tél. : 01 49 52 50 50.

STEVEN ISSERLIS, violoncelle

Philharmonique de Radio France.

Dir. : P. Herreweghe. C. Shih, piano. Beethoven, Haydn, Schumann...

20h00. Maison de la Radio.

10-67 €. Tél. : 01 56 40 15 16.

GERSHWIN, Un Américain à ParisVoir au 1^{er} décembre.

20h00. Théâtre du Châtelet.

13-109 €. Tél. : 01 40 28 28 40.

BENJAMIN LÉVY, direction

Orchestre de l'Opéra de Massy.

K. Boché, ténor ; B. de Barsony, cor. Elgar, Britten, Tchaïkovski.

20h00. Opéra, Massy. • 91

22-29 €. Tél. : 01 60 13 13 13.

J'AIME PAS LES CONCERTS ! MAIS**J'PRENDRAIS BIEN UN CAFÉ**

R. Briand, ténor ; V. Leterme, piano. Feydeau, Chaudoir, Bizet, Fauré...

20h00. Théâtre Marigny.

Les Bouffes de Bru Zane.

15-39 €. Tél. : 01 76 49 47 12.

TELEMANN DU PROFANE AU SACRÉ

F. Armengaud, clavecin ; J.F. Novelli, ténor ; M. Caille, flûte ; Y. Saito, viole ; G. Jablonka, danse. Telemann.

20h30. Salle Cortot

25 €. Rés. : www.helloasso.com

CHŒUR D'ORATORIO DE PARIS

Dir. : F. Pineau. C. Merckx, mezzo ; G. Guérin, baryton ; V. Warnier, orgue. Durufilé : Requiem, quatre motets.

20h30. Église Saint-Etienne du Mont.

22-25 €. Rés. : oratoriodeparis.asso.fr

ESA-PEKKA SALONEN, direction

Voir au 12 décembre.

20h30. Philharmonie.

10-80 €. Tél. : 01 44 84 44 84.

LOOKING FOR BEETHOVENVoir au 1^{er} décembre.

20h45. Théâtre de Ranelagh.

10-35 €. Tél. : 01 42 88 64 44.

ORCH. NATIONAL D'ÎLE-DE-FRANCE

Dir. : J. Weilerstein. P. Meyer, clarinette. Britten, Mozart, Pärt, Elgar.

20h45. Théâtre, Le Vésinet. • 78

35 €. Tél. : 01 30 15 66 00.

14 SAMEDI**GERSHWIN, Un Américain à Paris**Voir au 1^{er} décembre.

15h00. Théâtre du Châtelet.

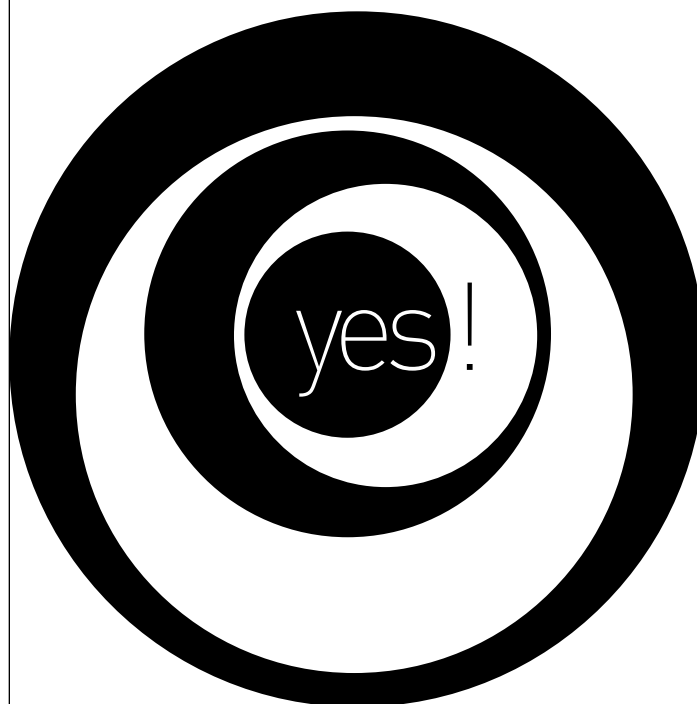
13-109 €. Tél. : 01 40 28 28 40.

athénée • théâtre Louis-Jouvet**opérette**
en 3 actes
avec la Compagnie
Les Brigandsmusique
Maurice Yvain
sur un livret
de Pierre Soullaine,
René Pujol
lyrics
d'Albert Willemetz

19 déc 2019 - 16 janv 2020

athenee-theatre.com

01 53 05 19 19



THEATRE RANELAGH
5, rue des Vignes Paris 16^{ème} La Mairie Direction Catherine Develay

"BRIO, FERVEUR ET ÉNERGIE MAGNIFIQUES"

"EXCEPTIONNEL !"

"SUBLIME"

★★★★ "LE PUBLIC EST PRIS AUX TRIPES" **le Parisien**

LOOKING FOR BEETHOVEN

THÉÂTRE MUSICAL PASCAL AMOYEL
LIBRETTI & MUSIQUE PAR
MISE EN SCÈNE CHRISTIAN FROMOND LUMIÈRES PHILIPPE SÉLIN

les meilleures places sont sur
www.theatre-ranelagh.com
LOC. 01 42 88 64 44

CLASSICA cadences Têlêrama FIGARO SCOPE

ORCHESTRE PASDELOUP

Dir. : E. Schwarz. M. Poll, piano ;
M. Fitzgerald Michel, guitare
électrique. Sikora, Sonosphère
V, Wanda Landowska ; Liszt, Totentanz ;
Beethoven, Symphonie n° 3 « Eroica ».
15h00. Philharmonie.
10-40 €. Tél. : 01 44 84 44 84.

POULENC, Histoire de Babar

Texte de Brunhoff. Présentation
M. Vourch. J. Depardieu, comédienne ;
H. Couvert, piano.
15h00. Collège des Bernardins.
8-12 €. Tél. : 01 53 10 74 24.

MARC KOROVITCH, direction

Chœur de Radio France. Satchie Noro,
danse. Purcell, Le Roi Arthur (extraits).
16h00. Maison de la Radio, Studio 104.
10-20 €. Tél. : 01 56 40 15 16.

JUSTIN TAYLOR, clavecin

Bach, Variations Goldberg.
16h00. Hotel de Ville, Neuilly/Seine. • 92
Entrée libre. Tél. : 01 40 88 87 74.

BORODINE, Le Prince Igor

Voir au 1^{er} décembre.
19h30. Opéra Bastille.
5-210 €. Tél. : 08 92 89 90 90.

ALICE SARA OTT, piano

Philharmonique de Radio
France. Dir. : M. Franck. J.-Y. Park,
J. André, violons ; J. Pasquier, alto ;
J. Maillard, violoncelle. Rautavaara,
Chostakovitch, Haydn...
20h00. Maison de la Radio.
10-67 €. Tél. : 01 56 40 15 16.

GERSHWIN, Un Américain à Paris

Voir au 1^{er} décembre.
20h00. Théâtre du Châtelet.
13-109 €. Tél. : 01 40 28 28 40.

OFFENBACH, Fortunio

Voir au 12 décembre.
20h00. Opéra Comique.
6-138 €. Tél. : 01 70 23 01 31.

J'AIME PAS LES CONCERTS ! MAIS J'PRENDRAIS BIEN UN CAFÉ

Voir au 13 décembre.
Les Bouffes de Bru Zane.
20h00. Théâtre Marigny.
15-39 €. Tél. : 01 76 49 47 12.

LOOKING FOR BEETHOVEN

Voir au 1^{er} décembre.
20h45. Théâtre de Ranelagh.
10-35 €. Tél. : 01 42 88 64 44.

15 DIMANCHE

SÉCESSION ORCHESTRA

Dir. : C. Mao-Takacs. M.L. Garnier,
soprano ; E. Pancrazi, mezzo. Vienne
éternelle : danses & mélodies de
J. Strauss, Lehár, Stolz, Liszt, Dvořák,
Korngold, Ravel.
11h00. Théâtre des Champs-Élysées.
30 €. Tél. : 01 49 52 50 50.

MAÎTRISE DE NOTRE-DAME DE PARIS

Dir. : E. Fleury. T. Tacquet, piano. Concert
de Noël : Britten, Rutter, Gilpin...
11h00. Théâtre du Châtelet.
15 €. Tél. : 01 44 41 49 99.

GERSHWIN, Un Américain à Paris

Voir au 1^{er} décembre.
15h00. Théâtre du Châtelet.
13-109 €. Tél. : 01 40 28 28 40.

CECILIA BARTOLI, mezzo

Les Musiciens du Prince-Monaco.
Dir. : G. Capuano. Airs d'opéras du
xviii^e siècle.
15h00. Philharmonie.
10-160 €. Tél. : 01 44 84 44 84.

HÄNDEL, The Messiah

Collegium 1704. Dir. : V. Luks.
J. Winkel, soprano ; B. Schachtner,
contre-ténor ; K. Adam, ténor ;
K. Stražanac, basse.
15h00. Chapelle Royale, Versailles. • 78
50-150 €. Tél. : 01 30 83 78 89.

VALENTINA DIAZ-FRENOT, piano

Haydn, Sonate Hob.XVI : 40 ;
Schumann, Scène de la forêt ;
Scriabine, Sonate n° 4 op. 30 ;
Debussy, 4 Études, Masques ;
Guastavinon, Tierra linda.
15h00. Salle Cortot.
25 €. Tél. : 01 43 71 60 71.

CHEUR D'ORATORIO DE PARIS

voir au 13 décembre.
15h00. Église Saint-Étienne du Mont.
22-25 €. Rés. : oratoriodeparis.asso.fr

MAÎTRISE DE RADIO FRANCE

Dir. : S. Jeannin. I. Torossian, harpe.
Britten, Holst, Alastair Putt...
16h00. Maison de la Radio.
10-26 €. Tél. : 01 56 40 15 16.

POULENC, La Voix Humaine

C. Poul, soprano ; J.P. Pruna, piano ;
A. de Brunhoff, mise en scène ; M. de
Pierrefeu, création vidéo.
16h00. Théâtre de l'Usine, Éragny/Oise. • 95
Festival Baroque de Pontoise.
18 €. Tél. : 01 34 35 18 71.

MARIE PERBOST, soprano

Trio Artis. Compositeurs italiens
du xviii^e siècle.
16h00. Petit Palais.
10 €. Tél. : 01 40 20 09 20.

LA GUILDE DES MERCENAIRES

Cornet & dir. : A. Mabire. Motetti par
Santa Maria : musique vénitienne du
Seicento.
16h00. Paroisse Bienheureuse Isabelle,
Neuilly/Seine. • 92
Entrée libre. Tél. : 01 40 88 87 74.

VOYAGE DANS LES ÉTOILES

2 Navigations composées par
H. Lesvenan. M. Gliozzi & H. Lesvenan,
orgue ; J. Kerihuel, percussions ; Y.
Lesvenan, récitant.
16h00. Église Notre-Dame de Boulogne. • 92
Tél. : 06 86 80 87 73.

MAHLER & LES RUSSES

Musiciens de l'Orchestre de
Paris, Solistes de l'ensemble
intercontemporain. Mahler/Schnittke,
Chostakovitch, Denisov.
16h30. Philharmonie, Studio.
32 €. Tél. : 01 44 84 44 84.

TROMPES DE CHASSE & MUSIQUE DES TROUPES DE MARINE

Ensemble Les Échos de la Jeunesse.
Dir. : G. Vollet. Musique des Troupes
de Marine. Dir. : S. Fougeroux, M.
Larrieu. Méhul, Delibes, Schubert...
16h30. Musée de l'Armée, Cathédrale.
10 €. Tél. : 01 44 42 54 66.

LOOKING FOR BEETHOVEN

Voir au 1^{er} décembre.
17h00. Théâtre de Ranelagh.
10-35 €. Tél. : 01 42 88 64 44.

CLAIRE GIARDELLI, violoncelle

A. Delage, clavecin. Vivaldi, Geminiani,
Sonates italiennes pour violoncelle,
Pièces de clavecin.
17h00. Cave du 38Riv'.
15 €. Tél. : 01 48 83 60 09.

J'AIME PAS LES CONCERTS ! MAIS J'PRENDRAIS BIEN UN CAFÉ

Voir au 13 décembre.
Les Bouffes de Bru Zane.
17h00. Théâtre Marigny.
15-39 €. Tél. : 01 76 49 47 12.

TRIO MAKARENKO

Trio balalaïka, hautbois & piano.
Valse sentimentale.
17h30. Salle Cortot.
25 €. Tél. : 01 43 71 60 71.

CONCERT DE NOËL

Ensemble Poséidon Dir. : A. Condé.
Bach : Cantate de l'Avent BWV 61.
M.A. Charpentier : Messe de minuit.
19h30. Église N.-D. de Bonne Nouvelle.
libre participation. Tél. : 01 75 15 46 71.

GERSHWIN, Un Américain à Paris

Voir au 1^{er} décembre.
20h00. Théâtre du Châtelet.
13-109 €. Tél. : 01 40 28 28 40.

16 LUNDI

BELLINI, Le Pirate

Version de concert. Orchestre & Chœur
de l'Opéra de Paris. Dir. : R. Frizza. Avec
S. Radvanovsky, M. Spyres, L. Tézier,
K. Amiel, K. Bączyk, V. Lemercier.
19h30. Palais Garnier.
25-160 €. Tél. : 08 92 89 90 90.

OFFENBACH, Fortunio

Voir au 12 décembre.
20h00. Opéra Comique.
6-138 €. Tél. : 01 70 23 01 31.

HÉROÏNES AU BRAS ARMÉ

E. Zaïcik, mezzo ; Le Consort. Händel,
Clérambault, Charpentier, Vivaldi...
20h00. Musée de l'Armée, Grand Salon.
30 €. Tél. : 01 44 42 54 66.

FAURÉ, DEBUSSY, HAHN

S. Varnerin, soprano ; M. Varnerin,
guitare. Mélodies.
20h30. Théâtre Grévin.
22-38 €. Tél. : 01 48 24 16 97.

ROYAL CONCERTGEBOUW ORCHESTRA

Dir. : I. Fischer. I. Faust, violon ;
T. Zimmermann, alto. Rossini, Mozart,
Haydn.
20h30. Philharmonie.
10-95 €. Tél. : 01 44 84 44 84.

LES CRIS DE PARIS

Dir. : G. Jourdain. Merula, Monteverdi,
Lotti, Caldara, Cavalli.
20h30. Théâtre des Bouffes du Nord.
12-25 €. Tél. : 01 46 07 34 50.

17 MARDI

JEAN RONDEAU, clavecin

Bach, Variations Goldberg.
12h30. Auditorium du Musée d'Orsay.
8-16 €. Tél. : 01 53 63 04 63.

FRANÇOIS 1^{er}, PRINCE DE LA RENAISSANCE

Concert en famille. Ensemble
Blancaflor. Musiques de Attaignant,
Sandrin, Ortiz, Arcadelt, Sermisy...
14h00 et 15h30. Collège des Bernardins.
5 €. Tél. : 01 53 10 74 24.

BORODINE, Le Prince Igor

Voir au 1^{er} décembre.
19h30. Opéra Bastille.
5-210 €. Tél. : 08 92 89 90 90.

GERSHWIN, Un Américain à Paris

Voir au 1^{er} décembre.
20h00. Théâtre du Châtelet.
13-109 €. Tél. : 01 40 28 28 40.

ORCHESTRE COLONNE

Dir. : M. Korovitch. P. Hamel, violon ;
O. Penin, orgue. Concert de Noël :
Bach, Händel, Corelli, Delplace, Bloch.
20h00. Basilique Sainte-Clotilde.
23 €. Tél. : 01 42 33 72 89.

THE GESUALDO SIX

Musique de Noël : plain-chant, chants
traditionnels, Praetorius, Byrd, Tallis,
Taverner, Pärt...
20h30. Oratoire du Louvre.
22-38 €. Tél. : 01 48 24 16 97.

ENSEMBLE PYGMALION

Dir. R. Pichon. S. Devieille, S. Stag,
soprano ; S. D'Oustrac, mezzo ;
L. Vrielink, ténor ; J. Chest, baryton ;
N. Di Piero, basse. Mozart.
20h30. Philharmonie.
10-70 €. Tél. : 01 44 84 44 84.

MAÎTRISE DE NOTRE DAME DE PARIS

Concert de Noël. P. Lefebvre, grand
orgue. Yves Castagnet, orgue de chœur.
Dir. : H. Chalet, S. Dieudonné et E. Fleury.
20h30. Église Saint-Sulpice.
29-44 €. Tél. : 01 44 41 49 99.

ENSEMBLE SEQUENZA 9.3

Dir. : C. Simonpietri. Des chants
traditionnels au swing de Broadway.
20h30. Collège des Bernardins.
25 €. Tél. : 01 53 10 74 44.

18 MERCREDI

LE VOYAGE DE JOHANN CHRISTOPH FRIEDRICH BACH

A. Zylberajch, A. Delage, P. Grisvard,
pianofortes ; V. Lièvre-Picard,
ténor ; R. Bernabé, violon ; F. Gallon,
violoncelle.
20h00. Salle Cortot.
22 €. Tél. : 01 55 43 83 85. Rens. :
lanouvelleathespianosromantiques.com.

OLIVIER LATRY, orgue
Messiaen, Vienne, Langlais, Franck...
20h00. Maison de la Radio.
14-16 €. Tél. : 01 56 40 15 16.

GERSHWIN, Un Américain à Paris
Voir au 1^{er} décembre.
20h00. Théâtre du Châtelet.
13-109 €. Tél. : 01 40 28 28 40.

OFFENBACH, Fortunio
Voir au 12 décembre.
20h00. Opéra Comique.
6-138 €. Tél. : 01 70 23 01 31.

LOOKING FOR BEETHOVEN
Voir au 1^{er} décembre.
20h45. Théâtre de Ranelagh.
10-35 €. Tél. : 01 42 88 64 44.

LA MÉCANIQUE DES SENTIMENTS
J. Houben, E. Wilson, mise en scène.
M. Zerari, mezzo ; R. Debois, baryton ;
G.L. Boisneau, comédien ; M. Surot,
piano. Rameau, Tchaïkovski, Schubert,
Schumann, Thomas...
22h00. Opéra Comique.
25 €. Tél. : 01 70 23 01 31.

19 JEUDI

LES QUATRE SAISONS
J. Mendoche, soprano ; B. d'Anfray,
piano. Grieg, Mozart, Donizetti...
12h30. Petit Palais.
10 €. Tél. : 01 40 20 09 20.

CONCERT-RENCONTRE
Musiciens de l'Orchestre de l'Opéra
de Paris.
13h00. Opéra Bastille, Studio.
5 €. Tél. : 08 92 89 90 90.

BELLINI, Le Pirate
Voir au 16 décembre.
19h30. Palais Garnier.
25-160 €. Tél. : 08 92 89 90 90.

JAKUB JÓZEF ORLIŃSKI, contre-ténor
Il Pomo d'Oro. Cavalli, Händel, Boretti,
Conti, Hasse.
20h00. Théâtre des Champs-Élysées.
5-85 €. Tél. : 01 49 52 50 50.

CHŒUR DE RADIO FRANCE
G. Pedersen, direction. Poulenc,
Sibelius, Rachmaninov, Bruckner...
20h00. Maison de la Radio.
10-26 €. Tél. : 01 56 40 15 16.

GERSHWIN, Un Américain à Paris
Voir au 1^{er} décembre.
20h00. Théâtre du Châtelet.
13-109 €. Tél. : 01 40 28 28 40.

RAMEAU & SES CONTEMPORAINS
J. Rondeau, clavecin ; T. Dunford,
luth. Rameau, Forqueray, Marais,
Couperin...
20h00. Auditorium du Musée d'Orsay.
8-25 €. Tél. : 01 53 63 04 63.

YVAIN, Yes !
Les Brigands. V. Galard, B. Hatisi,
mise en scène. Avec E. Boucher,
C. d'Auvinay, M. Dubroca, F. Obé,
C. Dalles, C. Binder, A.E. Davy,
G. Bugeaud, E. Goizé...
20h00. Théâtre de l'Athénée.
10-48 €. Tél. : 01 53 05 19 19.

OFFENBACH, La Périchole
Chœur de l'Opéra National de
Bordeaux, Les Musiciens du Louvre.
Dir. : M. Minkowski. R. Gilbert,
dramaturgie & mise en scène. Avec A.
Extrême, S. de Barbeyrac, A. Duhamel,
E. Huchet, A. Seguin...
20h00. Opéra Royal, Versailles. • 78
50-150 €. Tél. : 01 30 83 78 89.

LUCAS DEBARGUE, piano
Domenico Scarlatti, sonates.
20h00. Salle Cortot.
30 €. Tél. : 01 47 63 47 48.

**BHAKTI, chants mystiques d'Orient
et d'Occident.**
Ensemble Akademia. D. Saskova,
soprano ; A. Penneswaran, danse ;
R. Prasanna, bansuri. conception
artistique : J. McCarthy et F. Lasserre.
Chants à Khrisna, motets de
Monteverdi, Grandi, Frescobaldi...
20h30. Salle Gaveau.
22-55 €. Tél. : 01 48 24 16 97.

VALERY GERGIEV, direction
Orchestre de Paris. Chœur de
l'Orchestre de Paris. J. Fuchs,
soprano ; S. Piau, soprano ; L. Sow ;
chef de chœur ; Debussy, Stravinski.
20h30. Philharmonie.
10-60 €. Tél. : 01 44 84 44 84.

MOZART, Messe du Couronnement
Orchestre symphonique et Chœurs
Il Sistro d'Apollo. Dir. : A. Stocchetti.
Mozart, Bottesini, airs napolitains,
grands airs d'opéras de Verdi.
20h30. Église Saint-Roch.
30-40 €. Tél. : 01 43 87 49 80 .

DAVID FRAY, piano
Bach, Variations Goldberg.
20h30. Fondation Vuitton.
40 €. Tél. : 01 40 69 96 00.

ORCH. NATIONAL D'ÎLE-DE-FRANCE
Voir au 13 décembre.
20h30. Espace V Roger Lefort, Villepinte. • 93
6-9 €.

LOOKING FOR BEETHOVEN
Voir au 1^{er} décembre.
20h45. Théâtre de Ranelagh.
10-35 €. Tél. : 01 42 88 64 44.

20 VENDREDI

WILLIAM CHRISTIE, présentation, direction
Présentation & dir. : W. Christie & P.
Agnew. Élèves du Conservatoire de Paris
& de la Juilliard School de New York.
18h30. Cité de la musique, Amphithéâtre.
32 €. Tél. : 01 44 84 44 84.

BORODINE, Le Prince Igor
Voir au 1^{er} décembre.
19h30. Opéra Bastille.
5-210 €. Tél. : 08 92 89 90 90.

JEAN-YVES THIBAUDET, piano
Philharmonique de Radio France.
Dir. : M. Franck. Juanjo Mosalini,
bandonéon. Filiberto, Piazzolla,
Márquez...
20h00. Maison de la Radio.
10-67 €. Tél. : 01 56 40 15 16.

► GÉNÉRATIONS

FRANCE MUSIQUE, LE LIVE

2 heures de musique en public
présentées par Clément Rochefort

Tous les samedis de 16h à 18h
au Théâtre de l'Alliance Française, Paris 6^e



En direct et en public - réservations : maisondelaradio.fr

francemusique.fr

LIVRE INÉDIT

Chopin à Paris UNE AFFAIRE NON CLASSÉE

« Je me trouve introduit dans le grand monde [...],
je ne sais même pas par quel miracle [...] ».

Frédéric Chopin, le 7 janvier 1833



« C'est un livre de Piotr Witt
qu'il faut faire connaître. On
y découvre de nombreux
aspects importants de la vie
de Chopin, oubliés par les
autres biographes. Une
période de renoncements,
de misère et de dangers que,
inconnu et rejeté, il dût
traverser dans une ville
victime de tous les maux de
l'Apocalypse, avant d'être
reconnu. »

Rafał Blechacz

EN LIBRAIRIE

Notamment à la Librairie Polonaise, 123. bld Saint-Germain, Paris 6

ISBN : 979-10-236-1180-9

SZANSA I CHANCA
Fundacja Szansa i Chanca dla Niemowlonych
Chance for the Blind Foundation

GERSHWIN, Un Américain à Paris
Voir au 1^{er} décembre.
20h00. Théâtre du Châtelet.
13-109 €. Tél. : 01 40 28 28 40.

OFFENBACH, Fortunio
Voir au 12 décembre.
20h00. Opéra Comique.
6-138 €. Tél. : 01 70 23 01 31.

YVAIN, Yes !
Voir au 19 décembre.
20h00. Théâtre de l'Athénée.
10-48 €. Tél. : 01 53 05 19 19.

**DANS UN SALON... AVEC FRANZ
SCHUBERT**
E. Torbanielli, D. Ablogin, B. d'Anfray,
piano ; W. Beels, violon ; F. Caida-
Greco, violoncelle ; Ensemble Lelio.
20h00. Salle Cortot.
22 €. Tél. : 01 55 43 83 85. Rens. :
lanouvelleathenespianosromantiques.com.

OFFENBACH, La Périchole
Voir au 19 décembre.
20h00. Opéra Royal, Versailles. • 78
50-150 €. Tél. : 01 30 83 78 89.

VALERY GERGIEV, direction
Voir au 19 décembre.
20h30. Philharmonie.
10-60 €. Tél. : 01 44 84 44 84.

BACH, Magnificat
La Chapelle Harmonique. Dir. :
V. Tournet. M. Keohane, soprano ;
M. Selinger, mezzo ; R. Blaze, alto ;
J. Oxley, ténor ; S. MacLeod, basse.
Bach, Cantates.
20h30. Chapelle Royale, Versailles. • 78
25-110 €. Tél. : 01 30 83 78 89.

LOOKING FOR BEETHOVEN
Voir au 1^{er} décembre.
20h45. Théâtre de Ranelagh.
10-35 €. Tél. : 01 42 88 64 44.

21 SAMEDI

**MUSICIENS DU PHILHARMONIQUE
DE RADIO FRANCE**
Marina Cedro, compositrice,
chanteuse, récitante & danseuse.
« Pop-up Symphonie ».
14h30. Maison de la Radio, Studio 104.
7-20 €. Tél. : 01 56 40 15 16.

GERSHWIN, Un Américain à Paris
Voir au 1^{er} décembre.
15h00. Théâtre du Châtelet.
13-109 €. Tél. : 01 40 28 28 40.

**EMMANUELLE BERTRAND,
violoncelle**
Bach, Suites pour violoncelle seul.
16h00. Hotel de Ville, Neuilly/Seine. • 92
Entrée libre. Tél. : 01 40 88 87 74.

OFFENBACH, La Périchole
Voir au 19 décembre.
19h00. Opéra Royal, Versailles. • 78
50-150 €. Tél. : 01 30 83 78 89.

PRAETORIUS, Messe de Noël
Les Pages et les Chantres du CMBV,
The Gabrieli Consort & Players. Dir. :
P. McCreech.
19h00. Chapelle Royale, Versailles. • 78
20-90 €. Tél. : 01 30 83 78 89.

JEAN-YVES THIBAUDET, piano
Voir au 20 décembre.
20h00. Maison de la Radio.
10-67 €. Tél. : 01 56 40 15 16.

GERSHWIN, Un Américain à Paris
Voir au 1^{er} décembre.
20h00. Théâtre du Châtelet.
13-109 €. Tél. : 01 40 28 28 40.

ENSEMBLE PYGMALION
Dir. : R. Pichon. S. Devieille, S. Stagg,
sopranos ; A. Charvet, mezzo ; L.
Vrieling, ténor ; J. Chest, baryton ; N.
Di Piero, basse. Mozart.
20h00. Opéra, Massy. • 91
52-56,50 €. Tél. : 01 60 13 13 13.

YVAIN, Yes !
Voir au 19 décembre.
20h00. Théâtre de l'Athénée.
10-48 €. Tél. : 01 53 05 19 19.

LES ARTS FLORISSANTS
Dir. : W. Christie & P. Agnew. S. Piau,
soprano ; L. Desandre, mezzo ; C.
Dumaux, contre-ténor ; M. Beekman,
haute-contre ; M. Mauillon, baryton ;
L. Abadie, basse. Charpentier, Händel,
Lully, Purcell, Rameau.
20h30. Philharmonie.
10-85 €. Tél. : 01 44 84 44 84.

LOOKING FOR BEETHOVEN
Voir au 1^{er} décembre.
20h45. Théâtre de Ranelagh.
10-35 €. Tél. : 01 42 88 64 44.

PRAETORIUS, Messe de Noël
Voir au 21 décembre.
21h00. Chapelle Royale, Versailles. • 78
20-90 €. Tél. : 01 30 83 78 89.

22 DIMANCHE

GERSHWIN, Un Américain à Paris
Voir au 1^{er} décembre.
15h00. Théâtre du Châtelet.
13-109 €. Tél. : 01 40 28 28 40.

OFFENBACH, Fortunio
Voir au 12 décembre.
15h00. Opéra Comique.
6-138 €. Tél. : 01 70 23 01 31.

OFFENBACH, La Périchole
Voir au 19 décembre.
15h00. Opéra Royal, Versailles. • 78
50-150 €. Tél. : 01 30 83 78 89.

ENSEMBLE I GEMELLI
Ténor & dir. : E. Gonzalez Toro.
Cozzolani, Vêpres italiennes à San
Marco de Venise.
16h00. Église S'-Jean-Baptiste, Neuilly/
Seine. • 92
Entrée libre. Tél. : 01 40 88 87 74.

WILLIAM CHRISTIE, direction
Élèves de la Juilliard School de New
York. Les Arts Flo Juniors. Feux
d'artifice : Händel, Water Music, Music
for Royal Fireworks.
16h30. Cité de la musique.
15-41 €. Tél. : 01 44 84 44 84.

PAUL MEYER, clarinette
Voir au 13 décembre.
16h30. Philharmonie.
10-30 €. Tél. : 01 44 84 44 84.

LOOKING FOR BEETHOVEN
Voir au 1^{er} décembre.
17h00. Théâtre de Ranelagh.
19h30. Cité de la musique.
10-35 €. Tél. : 01 42 88 64 44.

LES ARTS FLORISSANTS
Contredanse : bal participatif.
19h30. Cité de la musique.
12 €. Tél. : 01 44 84 44 84.

GERSHWIN, Un Américain à Paris
Voir au 1^{er} décembre.
20h00. Théâtre du Châtelet.
13-109 €. Tél. : 01 40 28 28 40.

23 LUNDI

BORODINE, Le Prince Igor
Voir au 1^{er} décembre.
19h30. Opéra Bastille.
5-210 €. Tél. : 08 92 89 90 90.

HÄNDEL, Le Messie
Chœur & Orchestre du Concert Spirituel.
Dir. : H. Niquet. K. Gauvin, soprano ; S.
Prina, mezzo-soprano ; R. Charlesworth,
ténor ; B. Smiljanic, basse.
20h30. Philharmonie.
10-50 €. Tél. : 01 44 84 44 84.

24 MARDI

GERSHWIN, Un Américain à Paris
Voir au 1^{er} décembre.
15h00 et 20h00. Théâtre du Châtelet.
13-109 €. Tél. : 01 40 28 28 40.

25 MERCREDI

GERSHWIN, Un Américain à Paris
Voir au 1^{er} décembre.
15h00. Théâtre du Châtelet.
13-109 €. Tél. : 01 40 28 28 40.

26 JEUDI

BORODINE, Le Prince Igor
Voir au 1^{er} décembre.
19h30. Opéra Bastille.
5-210 €. Tél. : 08 92 89 90 90.

GERSHWIN, Un Américain à Paris
Voir au 1^{er} décembre.
20h00. Théâtre du Châtelet.
13-109 €. Tél. : 01 40 28 28 40.

YVAIN, Yes !
Voir au 19 décembre.
20h00. Théâtre de l'Athénée.
10-48 €. Tél. : 01 53 05 19 19.

LOOKING FOR BEETHOVEN
Voir au 1^{er} décembre.
20h45. Théâtre de Ranelagh.
10-35 €. Tél. : 01 42 88 64 44.

27 VENDREDI

GERSHWIN, Un Américain à Paris
Voir au 1^{er} décembre.
20h00. Théâtre du Châtelet.
13-109 €. Tél. : 01 40 28 28 40.

YVAIN, Yes !
Voir au 19 décembre.
20h00. Théâtre de l'Athénée.
10-48 €. Tél. : 01 53 05 19 19.

**ENSEMBLE VOCAL DE NOTRE-DAME
DE PARIS**
Vièle & dir. : S. Dieudonné.
chant grégorien & musique médiévale.
20h30. Église Saint-Étienne-du-Mont.
25 €. Tél. : 01 44 41 49 99.

LOOKING FOR BEETHOVEN
Voir au 1^{er} décembre.
20h45. Théâtre de Ranelagh.
10-35 €. Tél. : 01 42 88 64 44.

28 SAMEDI

GERSHWIN, Un Américain à Paris
Voir au 1^{er} décembre.
15h00 et 20h00. Théâtre du Châtelet.
13-109 €. Tél. : 01 40 28 28 40.

YVAIN, Yes !
Voir au 19 décembre.
20h00. Théâtre de l'Athénée.
10-48 €. Tél. : 01 53 05 19 19.

LOOKING FOR BEETHOVEN
Voir au 1^{er} décembre.
20h45. Théâtre de Ranelagh.
10-35 €. Tél. : 01 42 88 64 44.

29 DIMANCHE

GERSHWIN, Un Américain à Paris
Voir au 1^{er} décembre.
11h00 et 20h00. Théâtre du Châtelet.
13-109 €. Tél. : 01 40 28 28 40.

YVAIN, Yes !
Voir au 19 décembre.
15h00. Théâtre de l'Athénée.
10-48 €. Tél. : 01 53 05 19 19.

LOOKING FOR BEETHOVEN
Voir au 1^{er} décembre.
17h00. Théâtre de Ranelagh.
10-35 €. Tél. : 01 42 88 64 44.

31 MARDI

YVAIN, Yes !
Voir au 19 décembre.
19h00. Théâtre de l'Athénée.
10-48 €. Tél. : 01 53 05 19 19.

GERSHWIN, Un Américain à Paris
Voir au 1^{er} décembre.
20h00. Théâtre du Châtelet.
13-109 €. Tél. : 01 40 28 28 40.

[janvier]

1 MERCREDI

GERSHWIN, Un Américain à Paris
Voir au 1^{er} décembre.
15h00. Théâtre du Châtelet.
13-109 €. Tél. : 01 40 28 28 40.

2 JEUDI

YVAIN, Yes !
Voir au 19 décembre.
20h00. Théâtre de l'Athénée.
10-48 €. Tél. : 01 53 05 19 19.

GERSHWIN, Rhapsody in blue
Orchestre National de France. Dir. : E. Krivine. K. Cole, piano. Josef Strauss, Offenbach, Puccini, Suppé...
20h00. Maison de la Radio.
10-77 €. Tél. : 01 56 40 15 16.

LOOKING FOR BEETHOVEN
Voir au 1^{er} décembre.
20h45. Théâtre de Ranelagh.
10-35 €. Tél. : 01 42 88 64 44.

3 VENDREDI

YVAIN, Yes !
Voir au 19 décembre.
20h00. Théâtre de l'Athénée.
10-48 €. Tél. : 01 53 05 19 19.

LOOKING FOR BEETHOVEN
Voir au 1^{er} décembre.
20h45. Théâtre de Ranelagh.
10-35 €. Tél. : 01 42 88 64 44.

4 SAMEDI

BEETHOVEN, Symphonie n° 9
Chœur & Philharmonique de Radio France. Dir. : M. Franck. S. Matthews, soprano ; O. Borodina, mezzo ; M. König, ténor ; M. Petrenko, basse.
20h00. Maison de la Radio.
10-77 €. Tél. : 01 56 40 15 16.

YVAIN, YES !
Voir au 19 décembre.
20h00. Théâtre de l'Athénée.
10-48 €. Tél. : 01 53 05 19 19.

LOOKING FOR BEETHOVEN
Voir au 1^{er} décembre.
20h45. Théâtre de Ranelagh.
10-35 €. Tél. : 01 42 88 64 44.

5 DIMANCHE

IL GIARDINO ARMONICO
Dir. : G. Antonini. Albinoni, Vivaldi, Legrenzi, Castello, Merula...
11h00. Théâtre des Champs-Élysées.
30 €. Tél. : 01 49 52 50 50.

LOOKING FOR BEETHOVEN
Voir au 1^{er} décembre.
17h00. Théâtre de Ranelagh.
10-35 €. Tél. : 01 42 88 64 44.

6 LUNDI

ANTOINE TAMESTIT, alto
M. Suzuki, clavecin. Bach. Sonates pour viole de gambe & clavecin.
20h00. Salle Cortot.
30 €. Tél. : 01 47 63 47 48.

7 MARDI

YVAIN, Yes !
Voir au 19 décembre.
19h00. Théâtre de l'Athénée.
10-48 €. Tél. : 01 53 05 19 19.

VANNINA SANTONI, soprano
S. Pirgu, ténor. Orchestre de l'Opéra de Liège. Dir. : P. Arrivabeni. Mozart, Verdi, Donizetti, Gounod, Massenet...
20h00. Théâtre des Champs-Élysées.
5-95 €. Tél. : 01 49 52 50 50.

ANDRÁS SCHIFF, piano
Bach.
20h30. Philharmonie.
10-85 €. Tél. : 01 44 84 44 84.

BERTRAND CHAMAYOU, piano
Musiciens de l'Orchestre de Paris.
Mozart.
20h30. Philharmonie, Studio.
32 €. Tél. : 01 44 84 44 84.

8 MERCREDI

ARCADI VOLODOS, piano
Liszt, Schumann.
20h00. Théâtre des Champs-Élysées.
5-65 €. Tél. : 01 49 52 50 50.

YVES CASTAGNET, orgue
G. Benlolo & H. Trovel, percussions.
Cochereau, Dupré, Reubke, Hersant...
20h00. Maison de la Radio.
14-16 €. Tél. : 01 56 40 15 16.

KTRISTIAN BEZUIDENHOUT, pianoforte
Haydn, Mozart.
20h00. Auditorium du Louvre.
35 €. Tél. : 01 40 20 55 00.

YVAIN, Yes !
Voir au 19 décembre.
20h00. Théâtre de l'Athénée.
10-48 €. Tél. : 01 53 05 19 19.

HERBERT BLOMSTEDT, direction
Orchestre de Paris. B. Chamayou, piano. Mozart, Bruckner.
20h30. Philharmonie.
10-50 €. Tél. : 01 44 84 44 84.

LOOKING FOR BEETHOVEN
Voir au 1^{er} décembre.
20h45. Théâtre de Ranelagh.
10-35 €. Tél. : 01 42 88 64 44.

9 JEUDI

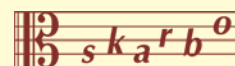
ALFRED BRENDEL, piano
Atelier Quatuor à cordes
Beethoven, Schubert.
19h00. Cité de la musique, Amphithéâtre.
15 €. Tél. : 01 44 84 44 84.

STÉPHANIE D'OUSTRAC, mezzo
Orchestre de chambre de Paris.
Dir. : D. Boyd. Mozart, Lavandier, Mendelssohn, Berlioz.
20h00. Théâtre des Champs-Élysées.
5-55 €. Tél. : 01 49 52 50 50.

YVAIN, Yes !
Voir au 19 décembre.
20h00. Théâtre de l'Athénée.
10-48 €. Tél. : 01 53 05 19 19.

HERBERT BLOMSTEDT, direction
Voir au 8 janvier.
20h30. Philharmonie.
10-50 €. Tél. : 01 44 84 44 84.

JEAN-LOUIS BEAUMADIER, piccolo
V. Poltz piano. Michelis, Scottisch ; Saint-Saëns, airs du ballet Ascagnio ; Gaubert, Orientale, Soir sur la plaine ; Brahms, Danses hongroises ; Reichert, Souvenir du Para ; Andersen, Moto perpetuo ; Boehm, Caprice.
20h30. Salle Cortot.
15 €. Tél. : jeanchenot@wanadoo.fr.



CONCERTOS POUR PICCOLO ET ORCHESTRE SYMPHONIQUE

Une première !



Jean-Louis Beaumadier
Prague Radio Symphony Orchestra
Vahan Mardirossian, direction

**MULSANT - LIEBERMANN - ANDERSEN
POLTZ - CAMPO - DAMASE**

Passionné par le piccolo depuis l'enfance, Jean-Louis Beaumadier porte son instrument au titre de soliste à part entière, suscitant de multiples créations depuis de nombreuses années. Avec ce nouvel album, il apporte une nouvelle pierre à l'édifice des grands concertos avec orchestre symphonique, enrichissant le répertoire de nouvelles références.

piccolo-beaumadier.com

EN CONCERT A PARIS
SALLE CORTOT LE 9 JANVIER À 20H30
Jean-Louis Beaumadier, piccolo
Véronique Poltz, piano

skarbo.fr

CD DIGIPACK
TELECHARGEMENT | STREAMING





NOËL des CD à offrir

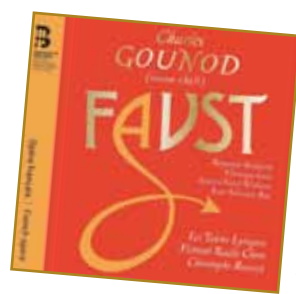
L'année 2019 nous aura permis de découvrir ou redécouvrir quelques disques essentiels. Des gravures exceptionnelles d'artistes au sommet, d'œuvres rares, ou encore des visions nouvelles de pièces maintes fois enregistrées. Cadences a sélectionné 13 disques ou coffrets, qui sont autant de coups de cœur, de réels trésors qui viendront enrichir votre discothèque. Succès commerciaux ou non, bénéficiant des feux des projecteurs ou ignorés lors de leur parution, ces disques resteront ou deviendront des références incontournables.



Ludwig van Beethoven Intégrale des Quatuors

Quatuor Belcea.
8 CD Alpha

► Parue en 2012, cette réédition en coffret de luxe n'a pas pris une ride. Le Quatuor Belcea réalise en quelque sorte la quadrature du cercle par l'équilibre, la clarté, l'homogénéité et la compréhension du langage du Titan de Bonn depuis les premiers opus encore marqués par l'influence de Haydn jusqu'aux méditations métaphysiques de la fin. À emporter sur l'île déserte. MLN



Charles Gounod

Faust

Les Talens Lyriques, C. Rousset (direction). Avec B. Bernheim, V. Gens, A. Foster-Williams, J.S. Bou...

2 CD Palazzetto Bru Zane

► Christophe Rousset a exhumé la version originale de *Faust* de Gounod. Plus qu'un retour aux sources, cette œuvre prend une autre dimension avec l'ajout de dialogues parlés et l'introduction de scènes ludiques. L'interprétation atteint un équilibre parfait avec un soin particulier apporté à la diction, servie par de fins stylistes du grand opéra français. MLN



Michael Gielen

Mahler, symphonies,
Das Lied von der Erde,
Des Knaben Wunderhorn...

SWR Sinfonieorchester Baden-Baden und Freiburg

Coffret 17 CDs SWR music



► Ennemi du spectaculaire, Gielen ne pressait jamais le tempo et apportait un soin extrême aux détails de l'orchestration si originale du maître autrichien. Large et d'un intense lyrisme, il s'élève jusqu'aux sommets atteints par Barbirolli, Klemperer ou Adler ; capable aussi de flamboyante passion, il tient la dragée haute à Flipse, Bernstein ou Herbig. Un Mahler authentique, ouvrant des perspectives insoupçonnées. MF



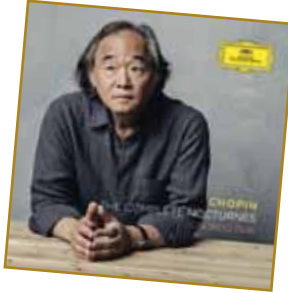
Luigi Rossi

La Lyra d'Orfeo, Arpa Davidica

L'Arpeggiata, C. Pluhar (direction). Avec V. Gens, C. Scheen, G. Bridelli, P. Jaroussky, J.J. Orliński, V. Sabadus.

3 CD Erato-Warner Classics

► Événement que ce luxueux coffret consacré à un compositeur essentiel du premier baroque. La Lyra d'Orfeo est en fait un enregistrement fait avec Véronique Gens dont on attendait impatiemment la parution. Christina Pluhar a eu la bonne idée d'enregistrer deux autres CD (Arpa Davidica) pour nous offrir une vision plus complète de Rossi. Et regardez bien : quelle distribution de rêve ! YT



Frédéric Chopin

Intégrale des Nocturnes

**Kun-Woo Paik (piano).
2 CD Deutsche Grammophon**

► Parmi les nombreux enregistrements des Nocturnes de Chopin, la version de Kun-Woo

Paik se distingue par son envoûtement, proche du songe éveillé. Le choix d'un regroupement par tonalités plutôt que l'ordre chronologique fait entendre un long poème dense et habité où violence, mélancolie et émotion flirtent avec le sentiment de la mort. MLN



Vienne-Paris-Hollywood

Korngold, Weill, Glanzberg, Hollander, Heymann...

**I. Georges (chant), J. Cohen (piano).
1 CD La Música**



► Le monde du cabaret et de la comédie musicale de la première moitié du xx^e siècle est un monde fascinant à mi-chemin entre sophistication classique et spontanéité contagieuse des autres styles musicaux. Véritable chanteuse-actrice, capable de nous faire sourire comme pleurer, Isabelle Georges est sans rivale dans ce domaine et Jeff Cohen un merveilleux accompagnateur. Un disque irrésistible. EG



George Szell

conduits Dvořák & Smetana

**R. Firkušný (piano), The Cleveland Orchestra, New York Philharmonic.
7 CD Sony Classical.**

► Né à Budapest, le grand chef américain (1897-1970)

dirige merveilleusement les chefs-d'œuvre des maîtres tchèques. Dans les *Symphonies n°7, 8 & 9* de Dvořák en particulier, on retrouve avec fascination sa manière affûtée comme une lame et, bien sûr, un sens du discours qui intègre dans une seule trajectoire superbement tendue les mille et un épanchements du compositeur. Son art de coloriste fait également merveille dans la célèbre *Moldau* de Smetana. Une leçon de musique. YT



Château de
VERSAILLES
Spectacles

MICHAEL PRAETORIUS
MESSE DE NOËL
Christmas Mass - Christmette
Baroque Concert & Players
Directed by Paul McCreesh

BACH
MAGNIFICAT
Magnificat - Concerto for Organ, Violin & Viola
Directed by Christoph Herwig
Valentin Tournet

**Offrez Versailles
pour les fêtes de fin d'année**

DANDRIEU
MAGNIFICATS
GRANDES ORGUES 1710
CHAPELLE ROYALE - VERSAILLES
Dir. Baptiste Bekaert

**NOËLS BAROQUES
À VERSAILLES**
GRANDES ORGUES 1710
CHAPELLE ROYALE - VERSAILLES
Les Orgues de l'Oratoire
Gaëtan Jarry

Retrouvez toute la collection CD et DVD sur la boutique en ligne de Château de Versailles Spectacles et dans les grandes enseignes traditionnelles.

@chateauversailles.spectacles
 @OperaRoyal
 @chateauversailles

www.chateauversailles-spectacles.fr/boutique



α
ALPHA-CLASSICS.COM

BEETHOVEN
THE COMPLETE
STRING QUARTETS
BELCEA
QUARTET

EN CONCERT
DIMANCHE 08 DÉCEMBRE
THÉÂTRE DES CHAMPS-ÉLYSÉES / PARIS

BRAHMS
SONATA OP. 5
VARIATIONS ON A THEME
BY PAGANINI
NELSON GOERNER

EN CONCERT
LUNDI 09 DÉCEMBRE
THÉÂTRE DES CHAMPS-ÉLYSÉES / PARIS

LONG TIME AGO
ADÈLE CHARVET
SUSAN MANDOFF

EN CONCERT
LUNDI 09 DÉCEMBRE
THÉÂTRE DES BOUFFES DU NORD / PARIS

le choix de
musique

outhere



Passion Jaroussky

Bach, Vivaldi, Händel, Gluck, Schubert, Massenet...

Ensemble Artaserse, Matheus, Collegium 1704, L'Arpeggiata...

3 CD Erato-Warner Classics.

► Ce coffret opulent fête les 20 ans de carrière de notre contré-ténor national. Il reprend des extraits de ses enregistrements souvent célèbres mais ajoute des inédits passionnants, comme des songs de Dowland avec le guitariste Thibault Garcia ou des airs d'opéra du compositeur polonais Josef Mysliveček avec le Collegium 1704. Un cadeau de Noël idéal. EG



Riccardo Chailly

Symphony Edition

Concertgebouw d'Amsterdam, Radio-Sinfonie Orchester Berlin, Gewandhaus de Leipzig.

55 CD Decca

► À prix doux, ce legs symphonique du chef Riccardo Chailly regroupe l'essentiel des enregistrements effectués avec les orchestres dont il fut directeur musical de 1982 à 2016 (le RSO de Berlin puis le Concertgebouw d'Amsterdam et enfin le Gewandhaus de Leipzig). Des années miraculeuses par l'un des plus grands maestros actuels qui atteint ici des sommets de chaleur interprétative. MLN



Ludwig van Beethoven

Intégrale des concertos & des sonates pour piano, Variations Diabelli.

P. Lewis (piano), BBC Symphony Orchestra, Jiří Bělohlávek

(direction).

14 CD Harmonia mundi.

► Anthologie de l'art beethovénien de Paul Lewis, ce somptueux coffret est aussi une manière d'hommage au grand chef tchèque disparu en 2017. Tous deux partageaient une même vision du maître de Bonn, intense, poétique, faisant de la virtuosité un simple moyen expressif. Indispensable. YT





Antonio Vivaldi

Airs d'opéras, concertos pour violoncelle, basson...

L. Desandre (mezzo), B. Philippe (violoncelle), P. Whelan (basson), Ensemble Jupiter, T. Dunford (luth & direction).

1 CD Alpha Classics

► Entrée tonitruante du tout jeune Ensemble Jupiter sur la scène musicale. Si les solistes (notamment Lea Desandre et Bruno Philippe) se font naturellement remarquer, c'est surtout l'esprit collectif qui enthousiasme. Jupiter se veut avant tout un groupe d'amis faisant de la musique ensemble et dans des pages souvent célèbres du « Prete Rosso », cela s'entend ! YT



Ludwig van Beethoven

Leonore

Zürcher Sing-Akademie, Freiburger Barockorchester, R. Jacobs (direction). Avec M. Petersen, M. Schmitt, D. Ivashchenko, R. Johannsen, J. Weisser...

1 livre-disque Harmonia mundi.



► Cette *Leonore* est la version initiale (1805) du *Fidelio* de Beethoven, la plus réussie des trois moutures de ce chef-d'œuvre selon René Jacobs. Elle est celle la plus proche du cœur du compositeur, contraint de modifier sa partition pour conquérir le public viennois. Impossible de détailler la profonde remise à plat effectuée par le chef belge mais le résultat est passionnant. YT



Ludwig van Beethoven

Symphonie n° 9

Chor und Symphonie Orchester des & Rundfunk, B. Haitink (direction). Avec S. Matthews, G. Romberger, M. Padmore, G. Finley,

1 CD BR Klassik.

► La IX^e est la plus sublime incarnation musicale de l'esprit apollinien. Bernard Haitink s'est toujours distingué par l'équilibre souverain de son approche, avec une profondeur de réflexion s'élevant souvent jusqu'à la métaphysique. Qualités idéales, qui nous valurent déjà une légendaire gravure à la tête du Concertgebouw en 1988. Le miracle se renouvelle aujourd'hui, magnifique coup d'envoi de l'année Beethoven. MF

PALAZZETTO BRU ZANE

The French Romantic Experience



BZ2001



LE MEILLEUR
DES REDÉCOUVERTES
DU PALAZZETTO
BRU ZANE EN 10 CD !

Avec Marc Minkowski,
Hervé Niquet, François-Xavier
Roth, Christophe Rousset,
Diana Damrau, Véronique Gens,
Marie-Nicole Lemieux,
Charles Castronovo,
Bertrand Chamayou, Xavier Phillips...

Label Bru Zane
Distribué par **outhere** MUSIC

bru-zane.com



PALAZZETTO
BRU ZANE
CENTRE
DE MUSIQUE
ROMANTIQUE
FRANÇAISE

Notre sélection de concerts et opéras à ne pas manquer les prochains mois et pour lesquels il est urgent de réserver.

Le 9 janvier

Jean-Louis Beaumadier, piccolo

Salle Cortot



Véronique Poltz, piano.

Élève de Joseph Rampal (lui-même père du célèbre Jean-Pierre), Jean-Louis Beaumadier est aujourd'hui l'un des meilleurs représentants du piccolo. Il en sublime la virtuosité avec une sonorité exempte de toute agressivité, et en décuple le potentiel expressif. Accompagné par Véronique Poltz, il propose un beau programme romantique.

sallecortot.com – Tél. : 01 47 63 47 48

Les 30 & 31 janvier

Elisabeth Leonskaja, piano

Théâtre des Champs-Élysées



Streichquartett der Staatskapelle Berlin.
Frans Helmerson & Jakob Koranyi,
violoncelles ; **Liza Ferschtman** violon.

S'entourant de chambristes d'exception, Elisabeth Leonskaja nous invite à découvrir deux cycles Schubert, avec des trios pour piano et cordes, le fameux *Quintette « La Truite »*, et un

quintette à deux violoncelles. De véritables pépites du répertoire romantique.

theatrechampselysees.fr – Tél. : 01 49 52 50 50

Du 9 au 19 janvier

Biennale du quatuor à cordes

Cité de la musique



Quatuor Oïstrakh, Quatuor Arditti, Quatuor Fine Arts, Quatuor Béla, Quatuor Van Kuijk...

Ce Biennale du quatuor à cordes est l'occasion d'entendre l'intégrale des seize quatuors de Beethoven, mis en regard avec des quatuors antérieurs qui ont posé les bases du genre, et des qua-

tours postérieurs ayant conservé ce bel héritage. On y retrouvera les meilleurs ensembles d'aujourd'hui.

philharmoniedeparis.fr – Tél. : 01 44 84 44 84

Le 24 février

Rossini, Petite Messe solennelle

Théâtre des Champs-Élysées



Chœur de la Radio Flamande. Dir. : Bart Van Reyn. Tanguy de Williencourt, piano ; **Bart Rodyns**, harmonium. Avec **Anthea Pichanik, Cyrille Dubois...**

Le chef-d'œuvre de Rossini est interprété ici dans son instrumentarium original. L'excellent Chœur de la Radio Flamande en fera ressortir toute la grandeur et la distribution jeune mais

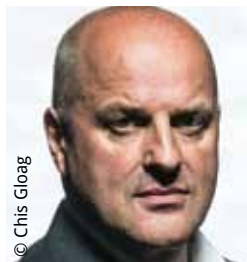
très homogène des solistes est pleine de promesses.

theatrechampselysees.fr – Tél. : 01 49 52 50 50

Du 21 au 31 janvier

Händel, Saül

Théâtre du Châtelet



Les Talens Lyriques. Dir. : Laurence Cummings. Barrie Kosky, mise en scène. Avec **Christopher Purves, Karina Gauvin, Anna Devin...**

Drame tiré de la Bible, *Saül* fut composé par Händel en 1739. Dans la mise en scène époustouflante de Barrie Kosky le baryton-basse anglais Christopher Purves incarne puissamment le rôle-titre, entouré de chanteurs rompus à ce répertoire comme Karina Gauvin.

chatelet.com – Tél. : 01 40 28 28 40

Le 23 mars

François-Xavier Roth, direction

Philharmonie



London Symphony Orchestra. Alisa Weilerstein, violoncelle.

Évoquant les couleurs du folklore hongrois, les *Suite de danses* de Bartók seront données conjointement à la riche partition du *Prince des bois* et au *Concerto pour violoncelle* de Elgar. À la baguette, François-Xavier Roth dirige

le London Symphony Orchestra pour un concert des plus excitants, avec le concours de la violoncelliste Alisa Weilerstein.

philharmoniedeparis.fr – Tél. : 01 44 84 44 84X

PHILHARMONIE DE PARIS

9^E BIENNALE
DU 9 AU 19 JANVIER

QUATUORS À CORDES

Avec les quatuors

Arditti, Artemis, Béla, Borodine, Casals, Castalian, Danel,
David Oïstrakh, Dover, Fine Arts, Goldmund,
Hagen, Jérusalem, Kuss, Modigliani, Shanghai,
Sonneurs, Thymos, Van Kuijk



PHILHARMONIEDEPARIS.FR
01 44 84 44 84
M T PORTE DE PANTIN

CITÉ DE LA MUSIQUE
PHILHARMONIE
DE PARIS



LE FIGARO





PHILHARMONIE DE PARIS
**ORCHESTRE
DE PARIS**



85€

2 PLACES
EN 1^{ÈRE} CAT.
2 COUPES
DE CHAMPAGNE
OFFERTES !



Offrez un cadeau
symphonique !